

آلام زيتون فلسطين

عام 2013 م

تقرير إحصائي للاعتداءات الإسرائيلية



قسم مراقبة الانتهاكات الإسرائيلية
مركز أبحاث الأراضي
جمعية الدراسات العربية/ القدس



LRC

صدر في آذار - 2014 م



LRC

مركز أبحاث الأراضي

حلبول - الخليل

فلسطين

هاتف: 2217239 - 2 - 970 +

فاكس: 2290918 - 2 - 970 +

بريد إلكتروني: lrc@palnet.com

صفحة إلكترونية: www.lrcj.org

تم إعداد هذه الدراسة ضمن أنشطة مشروع: مراقبة النشاطات الاستعمارية في الأراضي الفلسطينية المحتلة
هذه الدراسة لا تعبر بالضرورة عن الجهة الممولة
لمزيد من المعلومات: يمكنكم زيارة المواقع الإلكترونية التالية:

www.lrcj.org



www.poica.org



الانتهاكات الإسرائيلية الاستعمارية على الزيتون الفلسطيني

عام 2013 م

وَالَّتَيْنِ وَالزَّيْتُونَ * وَطُورِ سَيْنِينَ * وَهَذَا الْبَلَدِ الْأَمِينِ) صدق الله العظيم

أقسم الله تعالى بهاتين الشجرتين وباركهما لكثرة منافعهما. وسلطانهما في أرض فلسطين محل نبوة عيسى ابن مريم عليه السلام. جعلهما ولا سيما شجرة الزيتون رمزاً للسلام ورمزاً للحضارة والتاريخ والهوية. حتى غدت هذه الأشجار بمثابة طابو يؤكد على عروبة وفلسطينية هذه الأرض.

لم تسلم الأشجار الفلسطينية من الاستهداف الاحتلالي الإسرائيلي. خاصة الزيتون منها فكل ما هو يدل على رمزية التاريخ والهوية مستهدف لدى الاحتلال ... لم تشهد أي شجرة في التاريخ اعتداءً شرساً كما شهدته وتشهده شجرة الزيتون المباركة في فلسطين والتي ترمز للمحبة والعطاء. لذلك قام المستعمرون وخاصة عصابة « دفع الثمن » بتشكيل مجموعات عنصرية متطرفة لاستهداف تلك الشجرة ... حيث أن جميع حقول الزيتون المحيطة بالمستعمرات الإسرائيلية استهدفت من قبل تلك المجموعات المتطرفة إما بالحرق وأو القلع وأو السرقة وأو تسميمها بالمواد الكيماوية.

لم تختلف الاعتداءات الإسرائيلية كثيراً عن الأعوام السابقة من حيث الطريقة التي يتعامل بها جنود الاحتلال ومستعمريه مع المزارع الفلسطيني والشجرة المباركة. من تنكيل وطرده للمزارع عدى عن سرقة ثماره وقطع أشجاره وتدميرها بشتى الوسائل التي لا تتوافق مع مبادئ الإنسانية بشيء. فقد تعرض الزيتون الفلسطيني إلى أكثر من (158) اعتداءً إما بالقلع /أو الحرق/أو التجريف /أو إغراق بالمياه العادمة في مناطق متفرقة بالضفة المحتلة والقدس المحتلة. هذا ووثق مركز أبحاث الأراضي الانتهاكات الإسرائيلية التي أصابت الزيتون الفلسطيني عام 2013م. حيث تم رصد وتوثيق خلال المتابعة اليومية التالي:

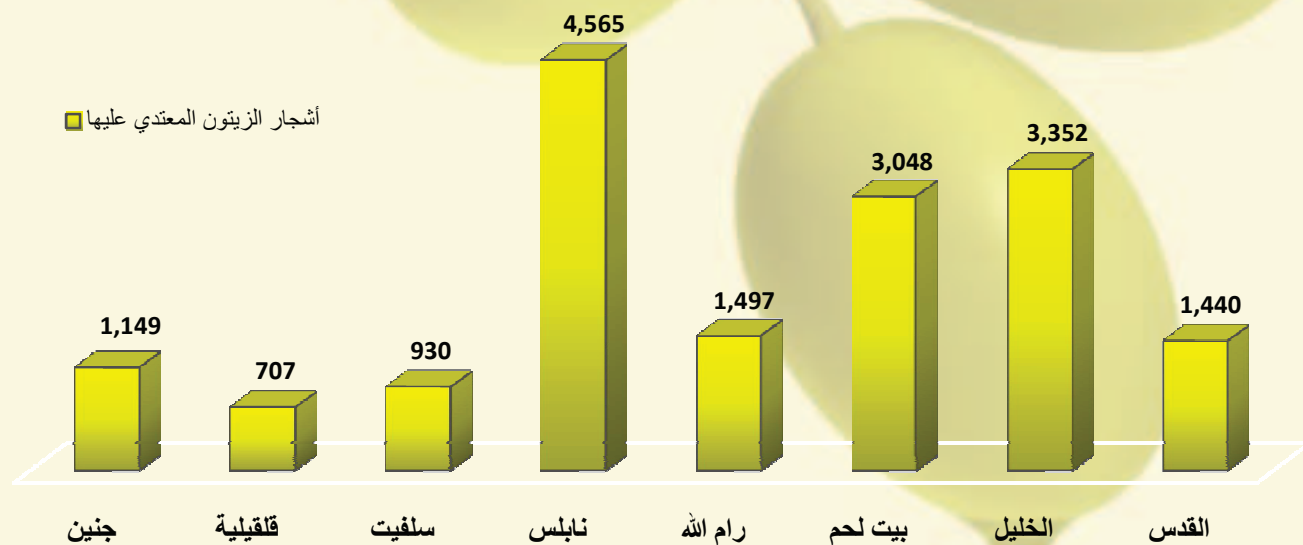
- تم تنفيذ (158) اعتداءً منها (136) اعتداءً نفذه مستعمرون يهود من المستعمرات المجاورة لحقول الزيتون. و(22) نفذه جيش الاحتلال الإسرائيلي. حيث زادت الاعتداءات بنسبة 8% عن العام الماضي 2012م.
- أصاب الضرر (16,688) شجرة زيتون منها:
- (5393) شجرة أغرقت بالمياه العادمة. (6677) شجرة تم قلعها و/أو تكسير أغصانها. (1575) شجرة تم جريفها. (2414) شجرة تم حرقها. هذا فضلاً عن إتلاف (629) شجرة بالمواد الكيماوية.
- (10863) شجرة أهدمت بالكامل. و(5825) شجرة تضررت بشكل جزئي.
- (4776) عبارة عن غرس. (2785) شجرة بعمر 5-10 سنوات. (9127) شجرة معمرة.
- هذا فضلاً عن سرقة (2790 شجرة) بعد قلعها من الأراضي الفلسطينية وذلك لزراعتها في المستعمرات الإسرائيلية. وإخطار (2104) شجرة من قبل سلطة البيئة الإسرائيلية تمهيداً لخلعها تحت حجة حماية الطبيعة!!؟.

عصابة دفع الثمن "تاغ مخير": هي مجموعات إرهابية مشككة من متطرفي اليمين الصهيوني. ويشنون اعتداءات منهجة ومنظمة تشمل جميع مناطق الضفة الغربية والقدس بغض النظر عن تصنيفها بما في ذلك الأراضي المحتلة عام 1948 م بدعم وحماية جيش الاحتلال تتمثل اعتداءاتهم في إلقاء الحجارة على المركبات وحرق الأراضي والمحاصيل الزراعية إضافة إلى الكتابات المسيئة على الممتلكات الخاصة والعامة والمساجد والكنائس وخطيم المقابر .

جدول (1): يوضح عدد أشجار الزيتون المعتدى عليها في محافظات الضفة الغربية بما فيها محافظة القدس المحتلة حسب نوع الاعتداء خلال عام 2013 م:

إجمالي الأشجار المتضررة	الجهة المعتدية		عدد الأشجار المتضررة نتيجة					المحافظة
	المستعمرون اليهود	الجيش الإسرائيلي	تسميم بالمواد الكيماوية	الحرق	التجريف	القلع والقطع	إغراق بالمياه العادمة	
1,440	4	5	0	20	300	0	1120	القدس
3,352	17	8	50	414	733	2,155	0	الخليل
3,048	17	1	0	520	110	358	2,060	بيت لحم
1,497	28	0	56	668	0	523	250	رام الله
0	0	0	0	0	0	0	0	أريحا
4,565	39	1	523	526	200	2,306	1,010	نابلس
930	14	2	0	180	113	163	474	سلفيت
707	12	2	0	86	119	193	309	قلقيلية
0	0	0	0	0	0	0	0	طوباس
0	0	0	0	0	0	0	0	طولكرم
1149	5	3	0	0	0	979	170	جنين
17,188	136	22	629	2,414	1,575	6,677	5,393	المجموع
	158		17,188					

المصدر: بحث ميداني مباشر- قسم مراقبة الانتهاكات الإسرائيلية - مركز أبحاث الأراضي. عام 2013 م



جدول رقم (2): يوضح عدد أشجار الزيتون المعتدى عليها بالمياه العادمة خلال عام 2013م في محافظات الضفة الغربية بما فيها محافظة القدس المحتلة:

ملاحظات	أشجار الزيتون المتضررة	المساحة المتضررة بالدونم	المستوطنة / المعسكر	المواقع الفلسطينية المتضررة
خربة أم اللحم و تقع بين بيت عنان و بيت لقيبا. يتم فتح خط مجاري مياه عادمة من مستعمرة هارد أدار على الأراضي المزروعة مما يؤدي إلى حرق المزروعات و تلويثها كما يتم ضخ المياه التي تتجمع في المستعمرة خلال فصل الشتاء عبر عبارة ضخمة على أراضي القرية	1,000	214	هار أدار	خربة ام الفحم / قطنة
إغراق 3 دونات بالمياه العادمة	120	3	هارصموئيل	النبي صموئيل
	1,120	217		محافظة القدس
متقطع الجريان	60	3	افرات	واد الايار - الخضر
٣ مرات تم ضخها خلال العام ٢٠١٣ م	2,000	500	بيتار عيليت	قرية نحالين - عين فارس
	2,060	629		محافظة بيت لحم
دائم الجريان	80	22	معسكر حورشه	المزرعة القبلية
متقطع الجريان	40	13	بيت اريه	اللبن الغربي
متقطع الجريان	60	15	عوفرهم	اللبن الغربي و عابود
متقطع الجريان	70	14	دولف و تلمون	الجانبة
	250	136		محافظة رام الله

يتبع...

ملاحظات	أشجار الزيتون المتضررة	المساحة المتضررة بالدونم	المستوطنة / المعسكر	الموقع المتضرر
متقطع الجريان	500	35	مستعمرة شافي شمرون	منطقة الخلة و رأس قابوس شمال بلدة سبسطية
متقطع الجريان	120	35	الون موريه	ساله و دير الحطب
دائم الجريان	180	39	ايتمار	عورتا
متقطع الجريان	110	40	شافي شمرون	سبسطية
متقطع الجريان	60	30	عيلي	ترمسعيا و قريوت
متقطع الجريان	40	11	شيلو	قريوت و تلفيت
	1,010	190		محافظة نابلس
دائم الجريان	100	50	ارائيل	بروقين وكفر الديك
دائم الجريان	60	100	ارائيل	بروقين
متقطع الجريان	100	50	اراييل	وادي المطوي
متقطع الجريان	60	17	عتس فرايم	مسحة
دائم الجريان	120	90	ارائيل	سلفيت و بروقين
متقطع الجريان	34	15	بروخين	بروقين
	474	361		محافظة سلفيت

يتبع...

ملاحظات	أشجار الزيتون المتضررة	المساحة المتضررة بالدوغم	المستوطنة / المعسكر	الموقع المتضرر
متقطع الجريان	60	40	عمانويل	جينصافوط
متقطع الجريان	100	38	كرني شمرون	كفر لاقف
متقطع الجريان	45	39	رفافا	دير ستيا
متقطع الجريان	70	46	الفي منشييه	واد بيت امينراس طيرة و الضبعة
متقطع الجريان	34	30	شاعر بتكفا	بيت امين
	309	213		محافظة قلقيلية
متقطع الجريان	50	23	معاليه جلبوع	جلبون
دائم الجريان	120	31	مستعمرة شاكيد	قرية أم الريحان
	170	111		محافظة جنين
	5,393	1,868		المجموع الكلي

المصدر: بحث ميداني مباشر- قسم مراقبة الانتهاكات الإسرائيلية - مركز أبحاث الأراضي، عام 2013 م

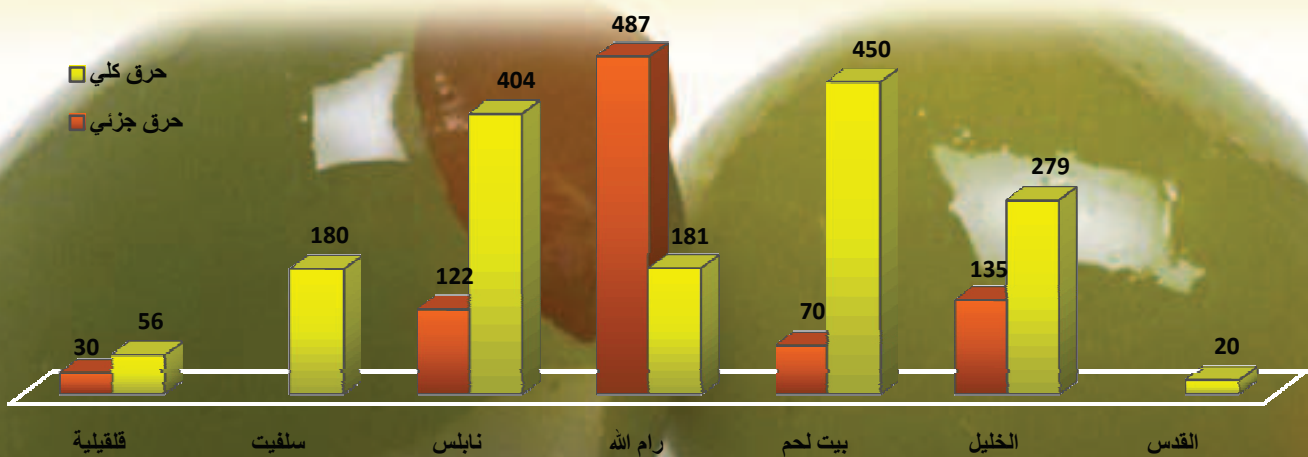
مستعمرو البؤرة الاستعمارية « هيوفال راحيل » يتلفون بشكل كامل 78 شجرة زيتون في منطقة خلة أعمار شرق قرية قريوت / محافظة نابلس - 12 آذار 2013م.



جدول رقم (3): يوضح أشجار الزيتون المعتدى عليها بالحرق عام 2013 م في محافظات الضفة الغربية بما فيها محافظة القدس المحتلة:

المحافظة	إجمالي الأشجار المحروقة	حالة الضرر		عمر الأشجار بالسنوات			عدد الاعتداءات	
		كلي	جزئي	اشتال (5-1)	بعمر (10-5)	فوق (10)	المستعمرون اليهود	الجيش الإسرائيلي
القدس	20	20	0	0	0	20	0	1
الخليل	414	279	135	0	2	412	1	2
بيت لحم	520	450	70	70	0	450	0	5
رام الله	668	181	487	0	0	668	0	3
أريحا	0	0	0	0	0	0	0	0
نابلس	526	404	122	0	0	526	0	9
سلفيت	180	180	0	0	0	180	0	1
قلقيلية	86	56	30	0	0	86	0	2
طوباس	0	0	0	0	0	0	0	0
طولكرم	0	0	0	0	0	0	0	0
جنين	0	0	0	0	0	0	0	0
المجموع	2,414	1,570	844	70	2	2,342	1	23

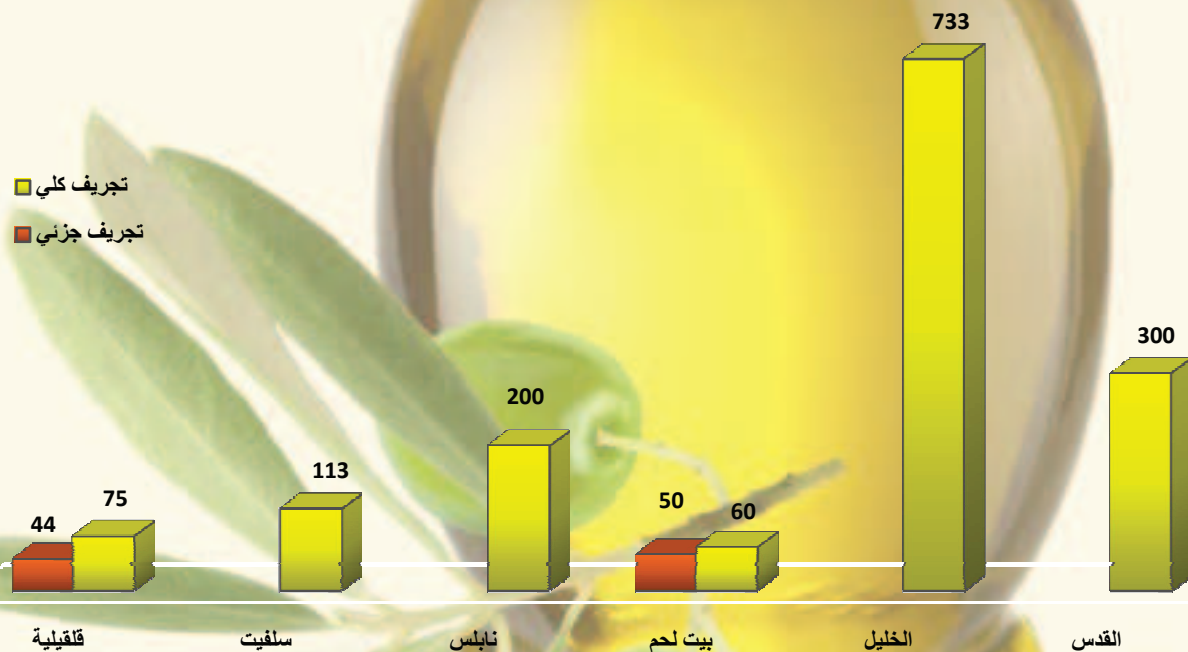
المصدر: بحث ميداني مباشر- قسم مراقبة الانتهاكات الإسرائيلية - مركز أبحاث الأراضي. خلال عام 2013م.



جدول رقم (4): يوضح أشجار الزيتون المجرفة عام 2013 م في محافظات الضفة الغربية بما فيها محافظة القدس المحتلة:

المحافظة	إجمالي الأشجار المجرفة	حالة الضرر		عمر الأشجار بالسنوات			عدد الاعتداءات	
		كلي	جزئي	اشتال (5-1)	بعمر (10-5)	فوق (10)	الجيش الإسرائيلي	المستعمرون اليهود
القدس	300	300	0	0	0	300	5	0
الخليل	733	733	0	703	0	30	2	0
بيت لحم	110	60	50	0	0	110	1	2
رام الله	0	0	0	0	0	0	0	0
أريحا	0	0	0	0	0	0	0	0
نابلس	200	200	0	0	0	200	0	1
سلفيت	113	113	0	0	13	100	0	2
قلقيلية	119	75	44	75	0	44	2	0
طوباس	0	0	0	0	0	0	0	0
طولكرم	0	0	0	0	0	0	0	0
جنين	0	0	0	0	0	0	0	0
المجموع	1,575	1,481	94	778	13	784	10	5

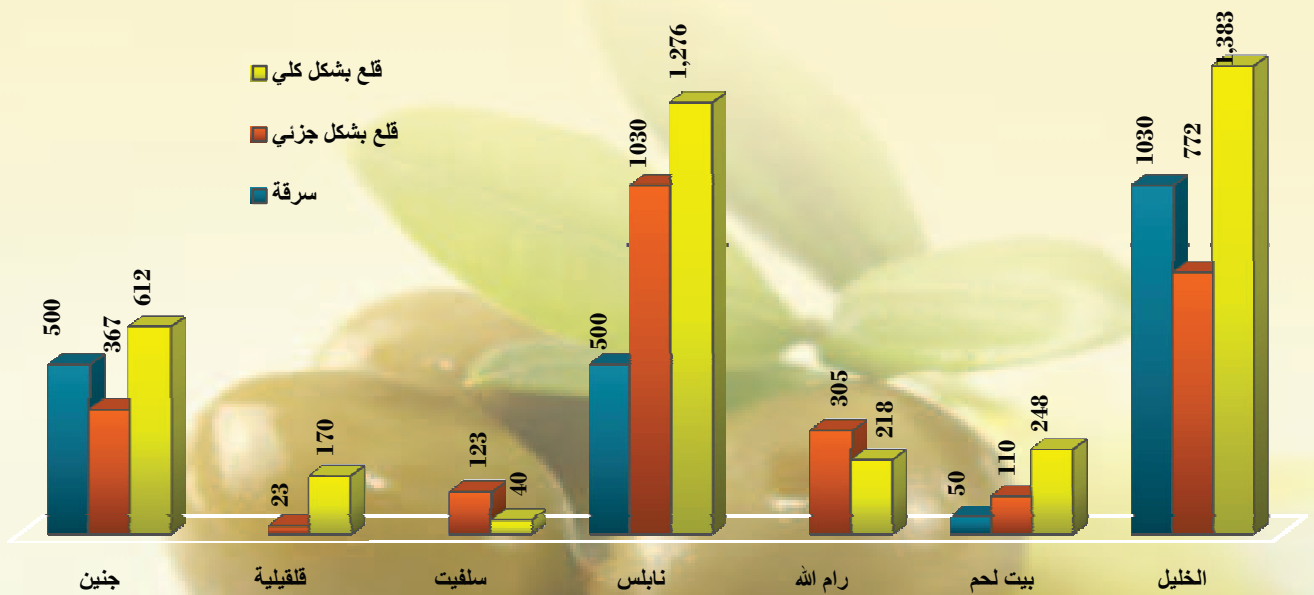
المصدر: بحث ميداني مباشر- قسم مراقبة الانتهاكات الإسرائيلية - مركز أبحاث الأراضي. خلال عام 2013 م.



جدول رقم (5): يوضح أشجار الزيتون المعتدى عليها بالقلع وأو التفسير عام 2013 م في محافظات الضفة الغربية بما فيها القدس المحتلة:

المحافظة	إجمالي الأشجار المتضررة	حالة الضرر			عمر الأشجار بالسنوات			عدد الاعتداءات	
		قلع بشكل كلي	تفسير بشكل جزئي	سرقة	اشتال (5-1)	بعمر (5-10)	فوق (10)	الجيش الإسرائيلي	المستعمرون اليهود
القدس	0	0	0	0	0	0	0	0	0
الخليل	2155	1383	772	1030	1873	36	246	3	15
بيت لحم	358	248	110	50	242	0	116	0	5
رام الله	523	218	305	0	102	24	397	0	15
أريحا	0	0	0	0	0	0	0	0	0
نابلس	2306	1276	1030	500	681	461	1164	1	21
سلفيت	163	40	123	0	40	0	123	1	2
قلقيلية	193	170	23	0	132	0	61	0	4
طوباس	0	0	0	0	0	0	0	0	0
طولكرم	0	0	0	0	0	0	0	0	0
جنين	979	612	367	500	0	900	79	1	1
المجموع	6677	3947	2730	2080	3070	1421	2186	6	63

المصدر: بحث ميداني مباشر- قسم مراقبة الانتهاكات الإسرائيلية - مركز أبحاث الأراضي. خلال عام 2013 م



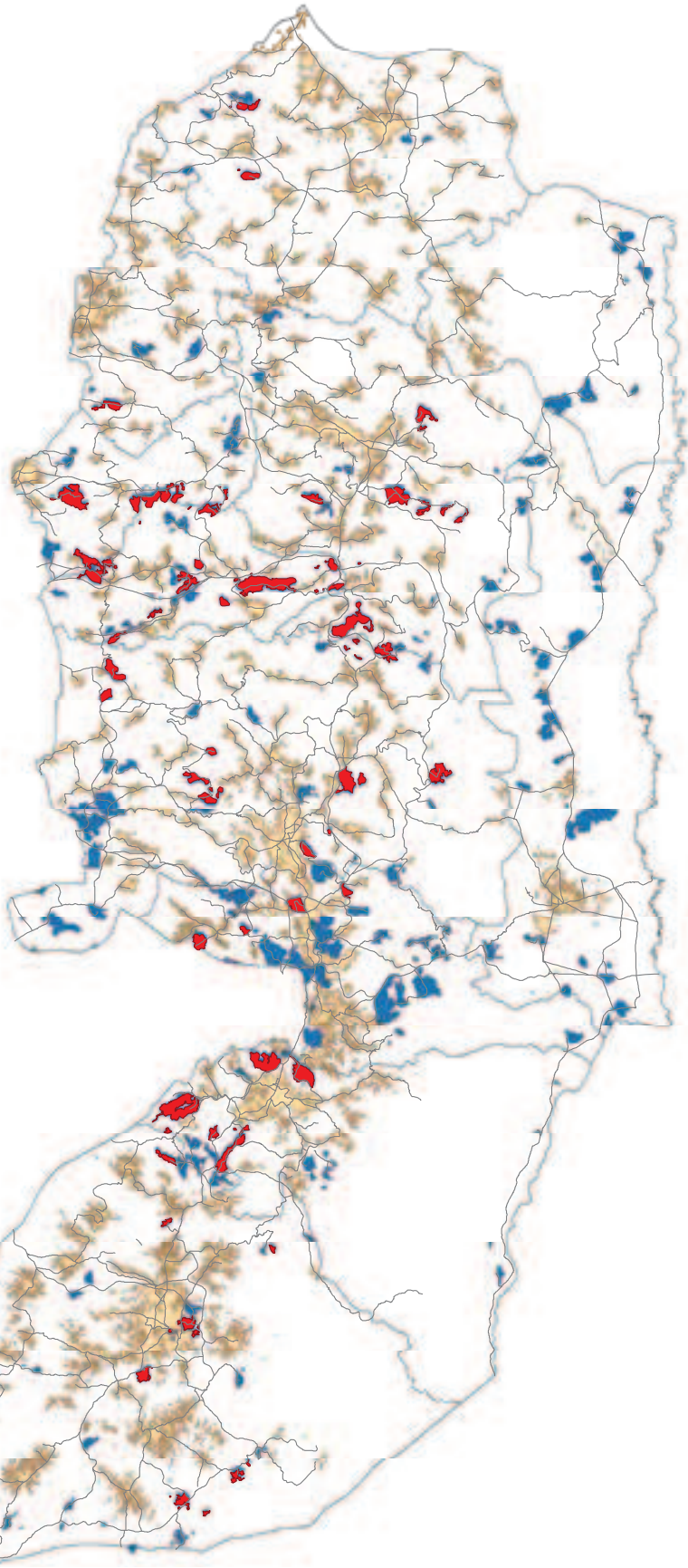
جدول رقم (6): يوضح عدد الاعتداءات على شجرة الزيتون الفلسطيني حسب الجهة المعتدية خلال عام 2013 م:

الرقم	الجهة المعتدية	عدد الاعتداءات
1	الجيش الإسرائيلي	22
2	مستعمرة يتسهار	15
3	مستعمرة ظلمون والبؤر التابعة لها "زيت رعنان"	3
4	مستعمرة نخليل	7
5	مستعمرة شقوت راحيل والبؤر التابعة لها "عادي عاد" و"يش كودش"	12
6	مستعمرة كفار تبواح	1
7	مستعمرة عيلي والبؤر التابعة لها راس موبس وزهاف	3
8	آصفر	1
9	مستعمرة افرات	3
10	مستعمرة نفيه دانيال	2
11	مستعمرة نفي اورانيم والبؤرة التابعة لها جلعاد زوهر	5
12	مستعمرة شيعر بنيامين والبؤرة التابعة لها ميغرون	2
13	مستعمرة الون موريه	2
14	مستعمرة رفافا	1
15	مستعمرة عمانوئيل	2
16	مستعمرة بيتار عيليت	6
17	مستعمرة ماعون	6
18	مستعمرة بيت عين	3
19	رمات يشاي	1
20	جبعوت	1
21	مستعمرة سوسيا	2
22	جيلو	1
23	مستعمرة أرائيل	4
24	عوفرا	3
25	كريات اربع و البؤرة الاستعمارية "غضعات غال"	1
26	هارحوماه	1
27	ايتمار	3
28	البؤرة الاستعمارية أحيا	2
29	كرني شمرون ومعاليه شمرون	5
30	شيكف	1

الرقم	الجهة المعتدية	عدد الاعتداءات
31	هار أدار	1
32	عوفررم	2
33	حاجاي	1
34	تجمع مصانع بركان	1
35	بدوئيل	1
36	نوف تصيون	1
37	شعار بتكفا	1
38	عتسفرایم	1
39	كرمي تسور	1
40	كوحاب هاشيار	1
41	شيلو	7
42	شافي شمرون	5
43	بروخين	3
44	الكانا	1
45	حفات غلعاد	1
46	ميفودوتان	1
47	عطروت	1
48	هارصموئيل	1
49	بسيجوت	1
50	بيت أريه	1
51	معاليه اسرائيل	1
52	الفیه منشيہ	1
53	سلعيت	1
54	شاكيد	1
المجموع		158

المصدر: بحث ميداني مباشر- قسم مراقبة الانتهاكات الإسرائيلية - مركز أبحاث الأراضي، خلال عام 2013 م

N
1:500,000



المستوطنات المعتدية
على أشجار الزيتون عام
2013 م



جدول رقم (7): يوضح الجدول التالي تقدير الخسائر الناجمة عن الاعتداءات الإسرائيلية على أشجار الزيتون الفلسطيني في محافظات الضفة الغربية لعام 2013 م:

تقدير خسائر الأشجار المعتدى عليها بشكل جزئي			تقدير خسائر الأشجار المعتدى عليها بشكل كلي			عدد الأشجار المعتدى عليها بشكل جزئي			عدد الأشجار المعتدى عليها بشكل كلي			المحافظة
فوق (10)	بعمر (10-5)	غرس زيتون (5-1)	فوق (10)	بعمر (10-5)	غرس زيتون (5-1)	فوق (10)	بعمر (10-5)	غرس زيتون (5-1)	فوق (10)	بعمر (10-5)	غرس زيتون (5-1)	
390,050	113,792	50,417.5	3,137,820	802,032	514,342.5	269	112	67	723	168	101	القدس
326,250	0	513,205	2,009,420	190,960	9,899,820	225	0	682	463	40	1,944	الخليل
948,300	209,296	145,985	5,459,720	1,475,166	2,174,497.5	654	206	194	1258	309	427	بيت لحم
1,210,750	42,672	11,287.5	1,892,240	214,830	631,470	835	42	15	436	45	124	رام الله
0	0	0	0	0	0	0	0	0	0	0	0	أريحا
1,452,900	500,888	45,902.5	8,753,780	1,055,054	3,926,317.5	1,002	493	61	2,017	221	771	نابلس
343,650	47,752	21,070	1,957,340	401,016	422,677.5	237	47	28	451	84	83	سلفيت
247,950	31,496	14,297.5	889,700	219,604	1,196,737.5	171	31	19	205	46	235	قلقيلية
0	0	0	0	0	0	0	0	0	0	0	0	طوباس
0	0	0	0	0	0	0	0	0	0	0	0	طولكرم
156,600	322,072	7,525	316,820	2,978,976	76,387.5	108	317	10	73	624	15	جنين
5,076,450	1,267,968	809,690	24,416,840	7,337,638	18,842,250	3,501	1,248	1,076	5,626	1,537	3,700	المجموع
شيكل 7,154,108.0			شيكل 50,596,728.0			شجرة 5,825			شجرة 10,863			
شيكل ما يعادل 16,500,238.9 دولار						إجمالي الأشجار المتضررة 16,688						

المصدر: تخمين التكاليف - فريق العمل -. مركز أبحاث الأراضي / القدس - 2013 م.

* ملاحظة:

تم احتساب الإنتاج على أساس أن العمر الإنتاجي لشجرة الزيتون الغرس هو (40) سنة.
تم احتساب الإنتاج للدوم على أساس (25) شجرة / دوم. ومعدل إنتاج (28) كغم / شجرة في السنة.



جريف قطعة ارض مزروعة بالزيتون لصالح الشارع الاستعماري الذي يحمل رقم «21» على أراضي شعفاط / القدس المحتلة - كانون الثاني 2013 م.

Ravaging an olive grove for the sake of opening bypass road No. 21 in Shufat/ Jerusalem- January 2013



مستعمرو « نحلليل » يتلفون 150 شجرة زيتون في منطقة واد محمد من قرية المزرعة الشرقية / محافظة رام الله - 26 آذار 2013 م.
Colonists of Nahliel razed 150 olive trees in Al Mazra'a As Sharqiya, Ramallah- March 26, 2013



مستعمرو البؤرة الاستعمارية « جلعاد زوهر» يحرقون اشجار زيتون في منطقة الكمايف شرق قرية جيت / محافظة قلقيلية - 30 أيار 2013 م.

Colonists of Gilad Zohar set olive trees alight in Jit,Qalqiliya/ May 30,2013



(الثلج يبيض الأرض لكن قلوب المستعمرين السوداء تقطع الأشجار)

مستعمرو البؤرة الاستعمارية « يش كودش » يتلفون 163 شجرة في منطقة قطاع كامل جنوب قرية قصرة / محافظة نابلس - 10 كانون الثاني 2013 م

(The snow covers the land with white in contrast to the black hearts of the colonists who committed this horrendous crime)

Colonists of Yish Kodesh damaged 163 trees in Qusra, Nablus- January 10, 2013



(قلع الأشجار المثمرة بحجة حماية الطبيعة الطبيعية؟!)

سلطة البيئة الإسرائيلية تضع علامات على 2268 شجرة زيتون وحمضيات تمهيداً لخلعها في منطقة واد قانا - دير استيا / محافظة سلفيت - 7 تموز 2013 م.

(destroying trees under the pretext of saving the nature reserve!!!)

The Israeli Environment Ministry marked 2268 olive trees in preparation for uprooting them in Wadi Qana, Deir Istiya, Salfit- July 07,2013



مستعمرو البؤرة الاستعمارية « رقاليم» يتلفون 112 شجرة زيتون في منطقة كروم الشمالي شرق قرية الساوية - 8 آذار 2013 م.
Colonists of Rachelim destroyed 112 olive trees in As Sawiya - March 08, 2013



مستعمرو البؤرة الاستعمارية « هيوفال راحيل» يتلفون بشكل كامل 78 شجرة زيتون في منطقة خلة أعمار شرق قرية قريوت / محافظة نابلس - 12 آذار 2013
Colonists of Hayovel Rahel rendered 78 olive trees fully damaged in Qaryut, Nablus- March 12, 2013



مستعمرو « يتسهار » يرشون بالمواد الكيماوية 43 شجرة زيتون في منطقة الخالوف جنوب غرب قرية بورين / محافظة نابلس - 25 أيار 2013 م.
Yitzhar colonists sprayed 43 olive trees with chemicals in Burin, Nablus- May 30,2013.



مستعمرو البؤرة الاستعمارية « جلعاد زوهر » بحرقون أشجار زيتون في اقطان الدنان - قريتي فرعتا واماتين / محافظة قلقيلية - 14 حزيران 2013 م.
Colonists of Gilad Zohar set olive trees ablaze in Faraata and Immatain.



مستعمرو البؤرة الاستعمارية «أحيا» يحرقون مساحات واسعة من الأراضي المزروعة بالزيتون في منطقة التعامير - قرية جالود / محافظة نابلس - 9 تشرين أول 2013 م.

Ahya colonist set fire to vast areas planted with olive trees in Jalud, Nablus- October 09,2013



مستعمرو «يتسهار» يحرقون مايزيد عن 200 شجرة زيتون معمرة في قرىتي مادما وبورين / محافظة نابلس - 4 حزيران 2013 م

Colonists of Yitzhar torched more than 200 olive trees in the villages of Madama and Bruin, Nablus- June 04,2013



جرافات احتلالية أثناء خلعها لأشجار الزيتون تمهيداً لشق طريق استعماري لصالح مستعمرة «بروخين» في منطقة «خلة الشيخ» جنوب قرية سرطة / محافظة سلفيت - 14 حزيران 2013 م.

Israeli bulldozers while uprooting olive trees to open a bypass road for Bruchin colony in Sarta, Salfit- June 14, 2013



לוحة تشير إلى العبارة التي كتبها مستعمرو ماعون «عبارة دفع الثمن الانتقام من السارقين أي الانتقام من العرب» بعد تنفيذ جرمهم في يطا / الخليل
Colonists of Maon mercilessly damaged olive trees in Yatta, Hebron- May 25, 2013



مستعمرو « ماعون » ينفذون مجزرة بحق زيتون التواني - يطا / محافظة الخليل - 2013/05/10م.

Colonists of Maon ferociously damaged olive trees in Yatta, Hebron- May 25, 2013



مستعمرو بيتار عيليت يحرقون 25 شجرة زيتون معمرة في قرية حوسان - محافظة بيت لحم - 03 حزيران 2013
Colonists of Betar Illit set fire to 25 olive trees in Husan - Bethlehem governorate on June 03, 2013