

آلام زيتون فلسطين

عام 2014 م

تقرير إحصائي للاعتداءات الإسرائيلية



إعداد

قسم مراقبة الانتهاكات الإسرائيلية

مركز أبحاث الأراضي

جمعية الدراسات العربية/ القدس



LRC

آذار - 2015 م

مركز أبحاث الأراضي

مؤسسة أهلية فلسطينية مستقلة وغير ربحية تأسست عام 1986 في القدس كأحد المراكز التابعة لجمعية الدراسات العربية تغطي نشاطاته كافة أرجاء الضفة الغربية ولها فروع في الخليل ورام الله ونابلس.

برامج المركز

- برنامج حقوق الإنسان – الحق في الأرض والسكن: يعتبر هذا البرنامج من أهم البرامج على الصعيد الوطني حيث يهدف إلى رصد ومراقبة وجمع معلومات ميدانية دقيقة على أسس علمية متعلقة بالانتهاكات الإسرائيلية للحقوق الفلسطينية في الأرض والسكن من أجل توثيقها ونشرها للرأي العام العالمي.
- برنامج التنمية المستدامة: يركز هذا البرنامج على تطوير الأرض والإنسان الفلسطيني من خلال تنفيذ الأنشطة التي تحقق التنمية المستدامة عن طريق تطوير المصادر الطبيعية بما تشمل ولا تقتصر على تطوير الأراضي و المحافظة على البيئة و الاستغلال الأمثل للمياه
- برنامج المعلومات والدراسات والأبحاث: يركز هذا البرنامج على إعداد وإنتاج وتوفير المعلومات العلمية الرصينة وإجراء دراسات وأبحاث تطبيقية متعلقة ببرامج وأنشطة المركز المختلفة مدعومة بالخرائط والصور الجوية، وباستخدام تقنيات نظم المعلومات الجغرافية، بما تشمل ولا تقتصر على حفظ التربة، تطوير الأراضي، البيئة، الزراعة، التنوع الحيوي.



مركز أبحاث الأراضي

حلحول - الخليل

فلسطين

هاتف: +970 - 2 - 2217239

فاكس: +970 - 2 - 2290918

بريد إلكتروني: lrc@palnet.com

صفحة إلكترونية: www.lrcj.org

تم إعداد هذه الدراسة ضمن أنشطة مشروع:

مراقبة النشاطات الاستعمارية في الأراضي الفلسطينية المحتلة

هذه الدراسة لا تعبر بالضرورة عن رأي الجهة الممولة

لمزيد من المعلومات: يمكنكم زيارة المواقع الإلكترونية التالية:

www.lrcj.org

www.poica.org



صامدون بشراً شجراً حجراً

تحتضن قرية الوجبة من محافظة بيت لحم منذ ما يزيد عن 5500 عام أقدم شجرة زيتون في العالم، فهي دلالة تاريخية شاهدة للعيان تروي التلاحم الوثيق بين الأرض المقدسة والشجرة المباركة.

إن ما ورد في هذا التقرير ومن خلال الوثائق التي حُددت وأشارت الى الضرر الذي لحق بأشجار الزيتون في الضفة الغربية حيث تم توثيقها وتم تصويرها ومعرفتها والوصول اليها، تركيزاً على شجرة الزيتون، لكن الاعتداءات على قاطفي الزيتون فإن هناك عشرات الحالات من الاعتداءات التي حدثت في نقاط التماس مع المستعمرات العنصرية. اذكر منها حالة حصلت مع السيد عبد الرحمن رجب محاسب بلدية كفر اللبد. حيث انتظره المستعمرون حتى انهى قطف زيتونه، فانقضوا عليه وانهالوا عليه وعلى ولده بالضرب المبرح ما ادخله المستشفى لثلاث أيام، وقاموا بسرقة محصوله الذي يزيد عن الـ 250 كغم زيتون، وساقوا حماره والزيتون الى مستعمرتهم بالغناء والأهازيج للانتصار الذي حققوه و"الغنائم التي عادوا بها".

إن الضرر الذي لحق بالزيتون الفلسطيني لا يقتصر فقط على اعتداءات المحتلين عسكرياً أم مستعمرين، بل تتعداها، وهي حلقة من ثلاث حلقات مترابطة، الأولى وهي الاحتلال وقوانينه وعدم السماح بادخال الأسمدة والأدوية الضرورية بحجة الدواعي الأمنية والأنظمة العنصرية التي تفرض على إجراءات تصدير بضائعنا الى الخارج شرقاً أو غرباً، برأ أو بحراً أو جواً عدا عن الزيت المغشوش والزيت المحلوط والزيت المستورد المتدني السعر الذي يدخل أراضينا من الخط الأخضر، أو من خلال الزيتون الحب الذي يدخل الى معاصرنا ايضاً من الخط الاخضر وهو قادم من خارج الحدود لضرب الاقتصاد الفلسطيني وضرب المحصول الوطني وإغراق السوق. وتأتي حلقة المحتلين عسكرياً ومستعمرين باعتداءاتهم واستهدافهم اشجار الزيتون كحلقة ثانية وما ورد في التقرير هو دليل كاف وقطعي لفظاعة ما يتم ارتكابه، الحلقة الثالثة وهي الموت البطئ والذي يقترب من الموت السريري لـ 40 الف دونهم أراضي مزروعة بالزيتون تقع خلف جدار الفصل العنصري والتي لا يتمكن أصحابها من دخولها سوى أياماً معدودات في السنة الكاملة ويسمح الدخول من خلال تصاريح تشعر الانسان بالذل من لحظة تقديمه طلب التصريح الى لحظة الحصول عليه، وساعات الانتظار الطويلة لفتح البوابات لمدة دقائق محدودة والالتزام بالعودة في زمن محدد، وأهم معضلة في هذا الموضوع ان التصاريح تمنح لأصحاب الاراضي والذين غالباً ما تزيد أعمارهم عن الستين.

على هذه الارض باقون نحن وزيتوننا على هذه الارض نقاوم معا فشجر الزيتون يسخر من المعتدين عليه فإن حرقه يعاود الانطلاق وان كسروه فينبت اقوى ما كان ... وان خلعه فسينمو في مكان آخر ... ونزرع مكانه اضعافاً وان سرقه وزرعه في المستعمرات التي اغتصبوها ... فالارض فلسطينية كانت وما زالت وستبقى، وما زال الحثون الأحمر ينبت تحت زيتونها وفي كرومها يحكي قصة الصراع بين آلهة الشر والخير وتنسجها نساؤنا في مطرقات كنعانية ونرويها في أمثالنا الشعبية ونغنيها في أهزيجنا وسيبقى الزيت والزيتون والزعر سيد موأندنا.

هذا التقرير بحد ذاته يعطي مؤشرين في نفس الوقت الأول أن على هذه الأرض من يتابع ويراقب ويرصد وان كان الرد بالمثل غير متاح حالياً فإن التاريخ لن ينسى والجرائم لن تسقط بالتقادم وان في هذا الشعب من يضحوا بأنفسهم وأرواحهم ويعرضونها للخطر من أبشع مجرمين وطغاة، من أجل الوصول الى الحقائق وتوثيقها، أما المؤشر الثاني فإن في هذا الوطن مؤسسات أسسها أشخاص نحتسبهم شهداء عند ربهم أقاموا صرحاً في القدس «جمعية الدراسات العربية» والتي أنبتت أربع سنابل خير توثق ما يدور ويتم من انتهاكات، وتدافع عن هذه الأرض وتحميها وتعد جيلاً من الشباب لحمل الراية وما مركز أبحاث الأراضي إلا إحدى هذه السنابل التي بذرت الخير، حماكم الله وشكراً لما تقوموا به والى الأمام معاً وسويماً حتى نرفع الراية على الأقصى ونستعيد ما اغتصب منا.

فياض فياض

مدير عام مجلس الزيتون الفلسطيني

الانتهاكات الإسرائيلية الاستعمارية على الزيتون الفلسطيني عام 2014م

(كلوا الزيت وادهنوا به فإنه يخرج من شجرة مباركة) صدق رسول الله صلى الله عليه وسلم

لم تُذكر شجرة الزيتون وزيتها المبارك في القرآن الكريم فحسب بل أوصى بها الرسول محمد «عليه الصلاة والسلام» الناس بأن يأكلوا زيتها ويدهنوا به أجسادهم ووصفها بالمباركة لكثرة منافعتها ... كما أنها تعد رمزا للحضارة الإنسانية ... ودليل واضح على التقدم والتاريخ والهوية .. وهذه الشجرة « شجرة الزيتون» اسمها مرتبط وملاصق باسم فلسطين ... كيف لا وهي بمثابة طابو يؤكد عروبة وفلسطينية هذه الأرض.

لذلك استهدفها الاحتلال الإسرائيلي بشتى الطرق ... أبشعها سرقة الأشجار المعمرة من الأراضي الفلسطينية وزرعها في المستعمرات والأحياء اليهودية ليثبت بذلك قِدم هذه المستعمرات من خلال تزوير وتزييف الحقائق والتاريخ والحضارة.

وسجل عام 2014م استشهاد الطفل بهاء سمير بدر (13عام) - شهيد الأرض والزيتون - أثناء توجهه الى منزله بعد جني ثمار الزيتون. حيث استشهد بدم بارد برصاصه أطلقها جنود الاحتلال. وتم رصد عشرات حالات الاعتداء على المزارعين وطردهم من أراضيهم في محاولة لثنيهم عن فلاحه أراضيهم المحيطة بالمستعمرات وذلك للسيطرة عليها. عدا عن قيام المستعمرين بسرقة ما يزيد عن 250 كيلوغرام من ثمار الزيتون بعد الاعتداء على المزارعين الفلسطينيين.

كذلك فالذاكرة الفلسطينية لن تنسى أيضاً استهداف وقتل الوزير الفلسطيني « زياد أبو عين» - شهيد الأرض والزيتون- أمام كاميرات العالم وهو يزرع شجرة زيتون في الأرض الفلسطينية.

وقد شهد عام 2014م قيام المستعمرين بتسييح قطع من الأراضي الزراعية المزروعة بالزيتون في قرية دير الخطب شرق محافظة نابلس تزيد عن 200 دونم لصالح رعي الأغنام الخاصة بالمستعمرين من مستعمرة "ألون موريه" . وهذا الحال تكرر في قرية الياثون التي شهدت قيام المستعمرين بإطلاق قطع الأبقار صوب أراضيها المزروعة بالزيتون بغية إلحاق الضرر في موسم الزيتون.

لم تختلف الاعتداءات الإسرائيلية كثيراً عن الأعوام السابقة من حيث الطريقة التي يتعامل بها جنود الاحتلال ومستعمره مع المزارع الفلسطيني والشجرة المباركة. من تنكيل وطرد للمزارع عدى عن سرقة الثمار وقطع الأشجار وتدميرها بشتى الوسائل التي لا تتوافق مع مبادئ الإنسانية بشيء. فقد تعرض الزيتون الفلسطيني إلى أكثر من (125) اعتداءً مستخدمين أساليب بشعة ووحشية لم يسبق لها مثيل في القضاء على شجرة الزيتون. حيث وضعوا قطع قماش عليها مادة مشتعلة داخل سيقان الأشجار المعمرة مما أدى إلى احتراقها وفقدانها بالكامل ... تماماً مثلما حرقوا وأعدموا محمد أبو خضير.



لم يكتفي المستعمرون والاحتلال بهذا الأسلوب البشع والذي لا يمت بالإنسانية بصفة فاستخدم أيضاً القلع والحرق والتجريف وإغراق بالمياه العادمة في مناطق متفرقة بالضفة المحتلة والقدس المحتلة. هذا ووثق مركز أبحاث الأراضي الانتهاكات الإسرائيلية التي أصابت الزيتون الفلسطيني عام 2014م. وخلال المتابعة اليومية تم رصد وتوثيق ما يلي:

★ تم تنفيذ (125) اعتداءً منها (105) اعتداء نفذه مستعمرون يهود من المستعمرات المجاورة لحقول الزيتون. و(20) نفذه جيش الاحتلال الإسرائيلي.

★ أصاب الضرر (16,191) شجرة زيتون منها (2510) شجرة تم تهديدها بالاقلاع من قبل سلطة البيئة الإسرائيلية تحت حجة حماية الطبيعة.

• تضررت بشكل مباشر (13,681 شجرة):

« (2,416) شجرة أغرقت بالمياه العادمة.

« (8,956) شجرة تم قلعها و/أو تكسير أغصانها. منها 5014 شجرة تم سرقتها بعد قلعها ونقلها وزراعتها في المستعمرات الإسرائيلية.

« (1,693) شجرة تم تجريفها.

« (538) شجرة تم حرقها.

« هذا فضلاً عن إتلاف (78) شجرة بالمواد الكيماوية.

• (10,792) شجرة أدمت بالكامل. و(2889) شجرة تضررت بشكل جزئي.

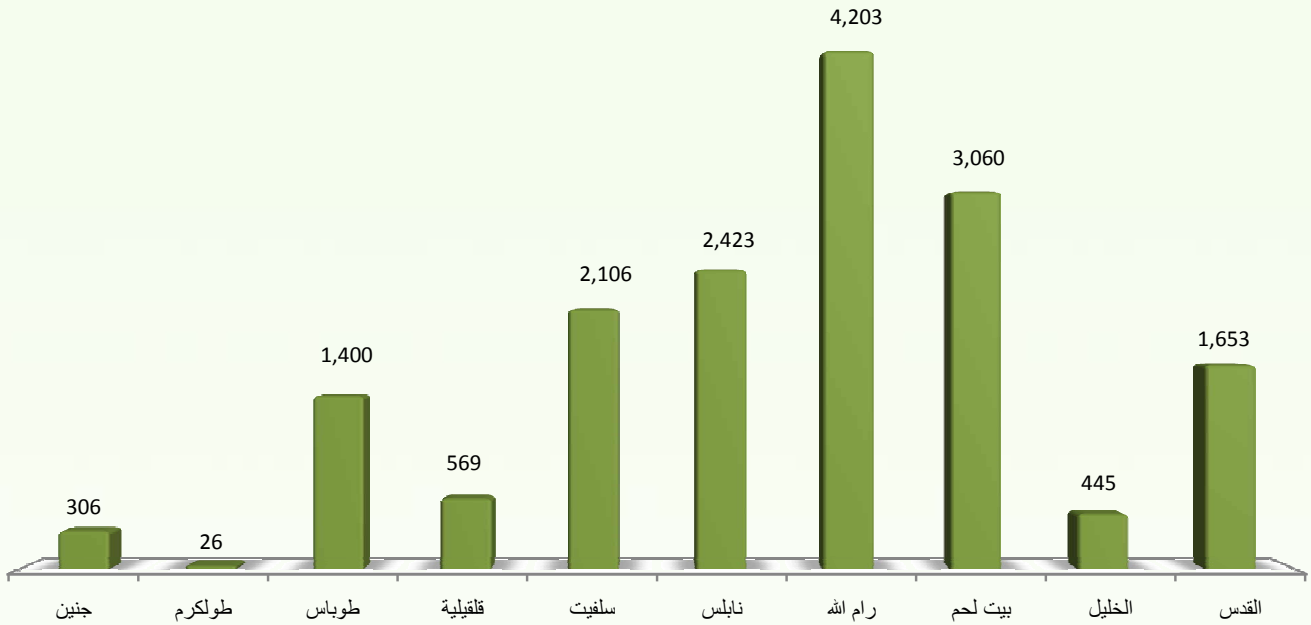
• (7,176) عبارة عن غرس. (1,452) شجرة بعمر 5-10 سنوات. (5,053) شجرة معمرة.



جدول (1): عدد أشجار الزيتون المعتدى عليها في محافظات الضفة الغربية بما فيها محافظة القدس المحتلة حسب نوع الاعتداء خلال عام 2014 م

إجمالي الأشجار المتضررة	الجهة المعتدية		عدد الأشجار المتضررة نتيجة						المحافظة
	المستعمرون اليهود	الجيش الإسرائيلي	تهديد بالقلع	تسميم بالمواد الكيماوية	الحرق	التجريف	القلع والقطع	إغراق بالمياه العادمة	
1653	5	6	0	0	0	200	333	1120	القدس
445	8	5	0	0	15	155	275	0	الخليل
3060	19	0	0	0	50	900	2080	30	بيت لحم
4203	20	1	0	0	41	0	3978	184	رام الله
0	0	0	0	0	0	0	0	0	أريحا
2423	25	2	1000	78	388	0	547	410	نابلس
2106	14	2	110	0	30	308	1256	402	سلفيت
569	10	2	0	0	14	130	195	230	قلقيلية
1400	0	2	1400	0	0	0	0	0	طوباس
26	1	0	0	0	0	0	26	0	طولكرم
306	3	0	0	0	0	0	266	40	جنين
16191	105	20	2510	78	538	1693	8956	2416	المجموع
	125		16191						

المصدر: بحث ميداني مباشر- قسم مراقبة الانتهاكات الإسرائيلية - مركز أبحاث الأراضي. عام 2014م



يوضح الرسم البياني عدد أشجار الزيتون المتضررة حسب المحافظات



جدول (2): عدد أشجار الزيتون المعتدى عليها بالمياه العادمة في محافظات الضفة الغربية بما فيها محافظة القدس المحتلة خلال عام 2014 م

ملاحظات	عدد أشجار الزيتون المتضررة	المساحة المتضررة بالدونم	المستوطنة / المعسكر	المواقع الفلسطينية المتضررة
خرية ام اللحم منطقة الخنيدق وتقع بين بيت عنان وبيت لقسيا . يتم فتح خط مجاري مياه عادمة من مستعمرة هار أدار على الأراضي المزروعة مما يؤدي إلى حرق المزروعات وتلويثها. كما يتم ضخ المياه التي تتجمع في المستعمرة خلال فصل الشتاء عبر عبارة ضخمة على أراضي القرية	1000	214	هار أدار	خرية ام اللحم / قطنة
غير دائم الجريان	120	3	هار سموئيل	النبي سموئيل
	1120	217		محافظة القدس
غير دائم الجريان	30	5	بيتار عيليت	واد فوكين - عين مضيق
	30	5		محافظة بيت لحم
غير دائم الجريان	18	13	معسكر حورشه	المزرعة القبليه
غير دائم الجريان	40	13	بيت اريه	اللين الغربي
غير دائم الجريان	35	38	عوفرهم	اللين الغربي وعابود
دائم الجريان	45	26	عيلي	ترمسعيا
غير دائم الجريان	46	28	دولف وتلمون	الجانية
	184	118		محافظة رام الله

يتبع...





ملاحظات	عدد أشجار الزيتون المتضررة	المساحة المتضررة بالدونم	المستوطنة / المعسكر	المواقع الفلسطينية المتضررة
غير دائم الجريان	180	48	الون موريه	سالم، دير الحطب
غير دائم الجريان	39	21	ايتمار	عورتا
غير دائم الجريان	11	20	شافي شمرون	سبسطية / راس قابوس
غير دائم الجريان	60	30	عيلي	ترمسعيا وقريوت
غير دائم الجريان	40	11	شيلو	قريوت وتلفيت
غير دائم الجريان	80	15	شفوت راحيل	جالود وقريوت
	410	145	محافظة نابلس	
ملاصقة للمستعمرة / غير دائم الجريان	80	5	رفافا	قراوة بني حسان
2 كم على طول الطريق رقم 505	60	20	كريات نتافيم	قراوة بني حسان
غير دائم الجريان	60	17	عتس فرايم	مسحة
دائم الجريان	150	120	ارائيل	سلفيت وبروقين
غير دائم الجريان	34	15	بروخين	بروقين
غير دائم الجريان	18	12	ارائيل	مردا
	402	189	محافظة سلفيت	

يتبع...

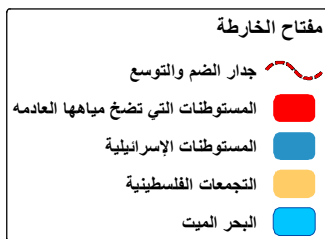
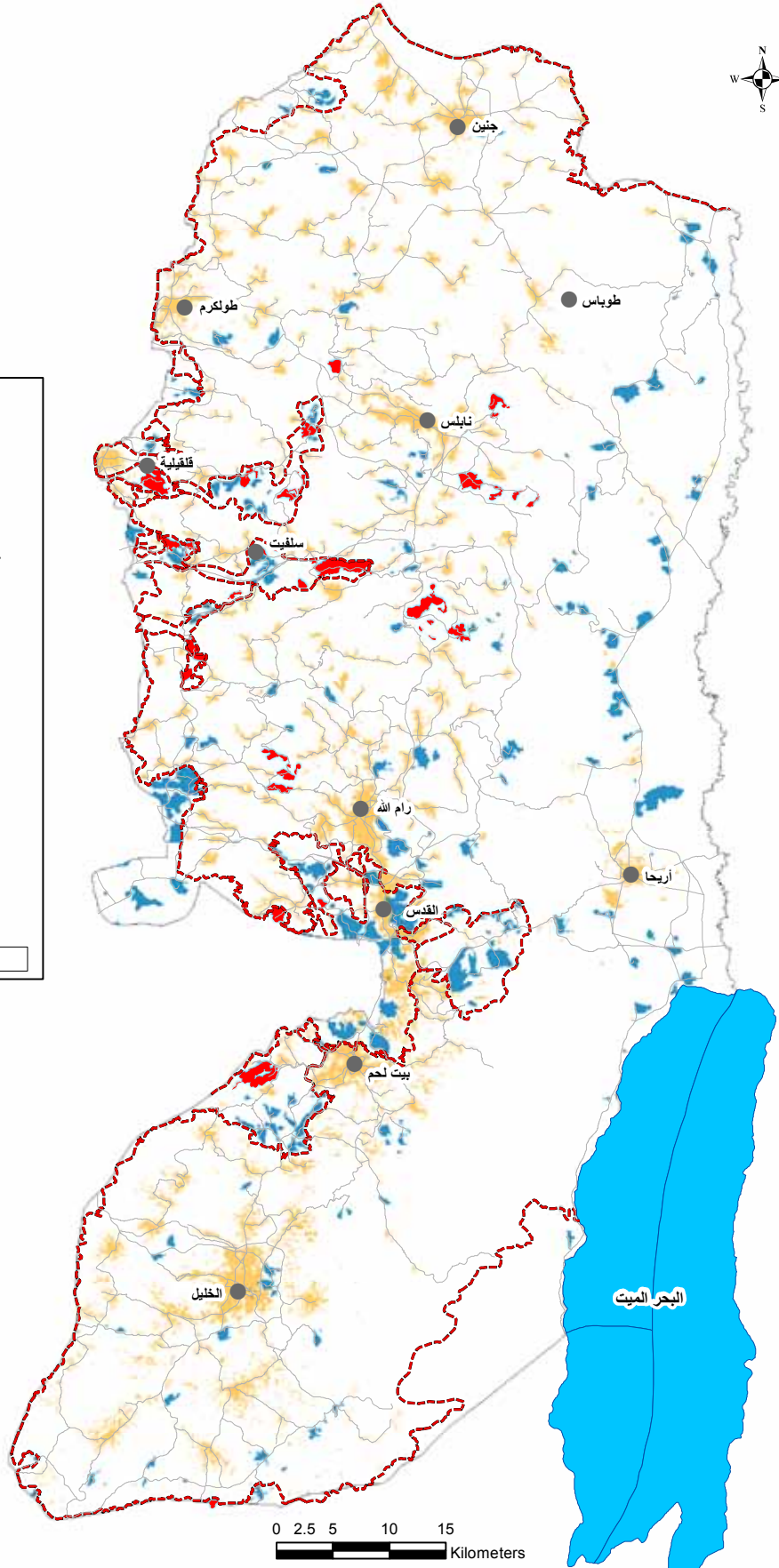


ملاحظات	عدد أشجار الزيتون المتضررة	المساحة المتضررة بالدوم	المستوطنة / المعسكر	المواقع الفلسطينية المتضررة
غير دائم الجريان	60	80	عمانويل	جينصافوط
غير دائم الجريان	60	40	كرني شمرون	كفر لاقف
غير دائم الجريان	20	45	رفافا	ديرستيا
غير دائم الجريان	70	46	ألقي منشيه	راس طيرة والضبعة
غير دائم الجريان	0	20	شاعر بتكفا	بيت امين
غير دائم الجريان	20	34	كدوميم	كفر قدوم
	230	265	محافظة قلقيلية	
غير دائم الجريان	0	10	ميراف	جلبون الجهتين الشرقية والغربية
دائم الجريان	0	25	جلبوع	جلبون
دائم الجريان	0	17	معسكر سالم	زبوبا
غير دائم الجريان	40	32	شاكيد	قرية ام الريحان
	40	84	محافظة جنين	
	2416	1023	المجموع الكلي	

المصدر: بحث ميداني مباشر- قسم مراقبة الانتهاكات الإسرائيلية - مركز أبحاث الأراضي. عام 2014م.



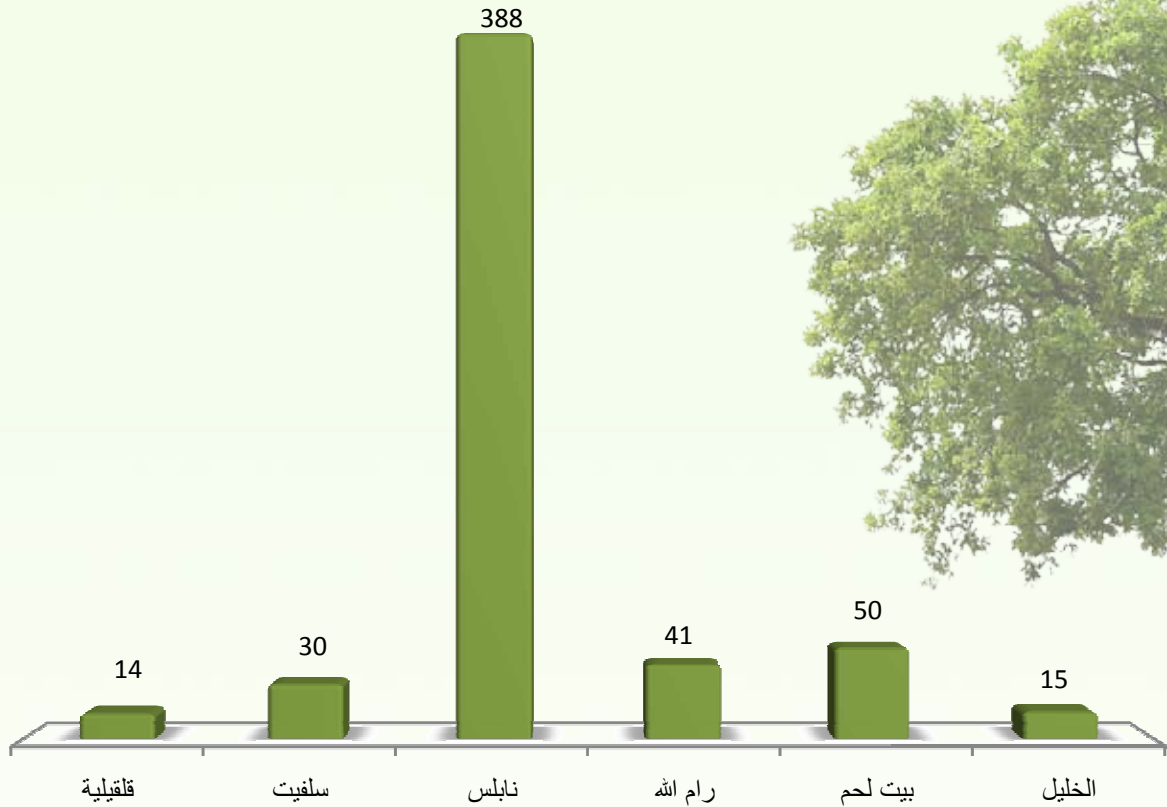
خارطة المستوطنات الإسرائيلية التي تضخ مياهها العادمة باتجاه الأراضي المزروعة بأشجار الزيتون في عام 2014م



جدول (3): عدد أشجار الزيتون المعتدى عليها بالحرق عام 2014م في محافظات الضفة الغربية بما فيها محافظة القدس

المحافظة	إجمالي الأشجار المحروقة	حالة الضرر		عمر الأشجار بالسنوات			عدد الاعتداءات	
		كلي	جزئي	اشتال (5-1)	بعمر (10-5)	فوق (10)	الجيش الإسرائيلي	المستعمرون اليهود
القدس	0	0	0	0	0	0	0	0
الخليل	15	15	0	0	0	15	1	0
بيت لحم	50	50	0	50	0	0	0	1
رام الله	41	41	0	0	0	41	1	1
أريحا	0	0	0	0	0	0	0	0
نابلس	388	388	0	0	0	388	0	7
سلفيت	30	0	30	0	0	30	0	1
قلقيلية	14	14	0	0	0	14	0	1
طوباس	0	0	0	0	0	0	0	0
طولكرم	0	0	0	0	0	0	0	0
جنين	0	0	0	0	0	0	0	0
المجموع	538	508	30	50	0	488	2	11

المصدر: بحث ميداني مباشر- قسم مراقبة الانتهاكات الإسرائيلية - مركز أبحاث الأراضي. خلال عام 2014م



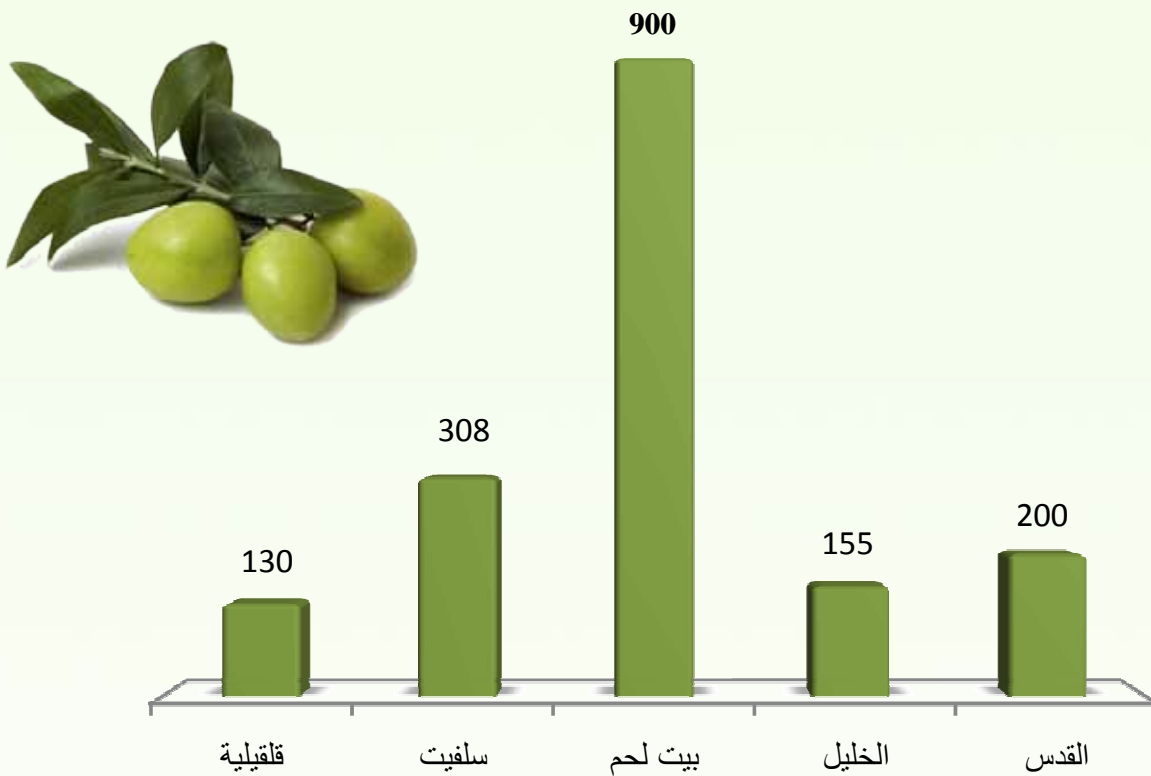
يوضح الرسم البياني عدد أشجار الزيتون المعتدى عليها بالحرق خلال عام 2014م



جدول (4): عدد أشجار الزيتون المجرفة في محافظات الضفة الغربية بما فيها محافظة القدس المحتلة خلال عام 2012 م

المحافظة	إجمالي الأشجار المجرفة	حالة الضرر		عمر الأشجار بالسنوات			عدد الاعتداءات	
		كلي	جزئي	اشتال (5-1)	بعمر (10-5)	فوق (10)	الجيش الإسرائيلي	المستعمرون اليهود
القدس	200	200	0	0	0	200	4	0
الخليل	155	155	0	50	60	45	3	1
بيت لحم	900	650	250	350	200	350	0	2
رام الله	0	0	0	0	0	0	0	0
أريحا	0	0	0	0	0	0	0	0
نابلس	0	0	0	0	0	0	0	0
سلفيت	308	308	0	0	0	308	0	3
قلقيلية	130	130	0	130	0	0	2	0
طوباس	0	0	0	0	0	0	0	0
طولكرم	0	0	0	0	0	0	0	0
جنين	0	0	0	0	0	0	0	0
المجموع	1693	1443	250	530	260	903	9	6

المصدر: بحث ميداني مباشر- قسم مراقبة الانتهاكات الإسرائيلية - مركز أبحاث الأراضي. خلال عام 2014م.



وضح الرسم البياني عدد أشجار الزيتون المعتدى عليها بالتجريف خلال عام 2014م

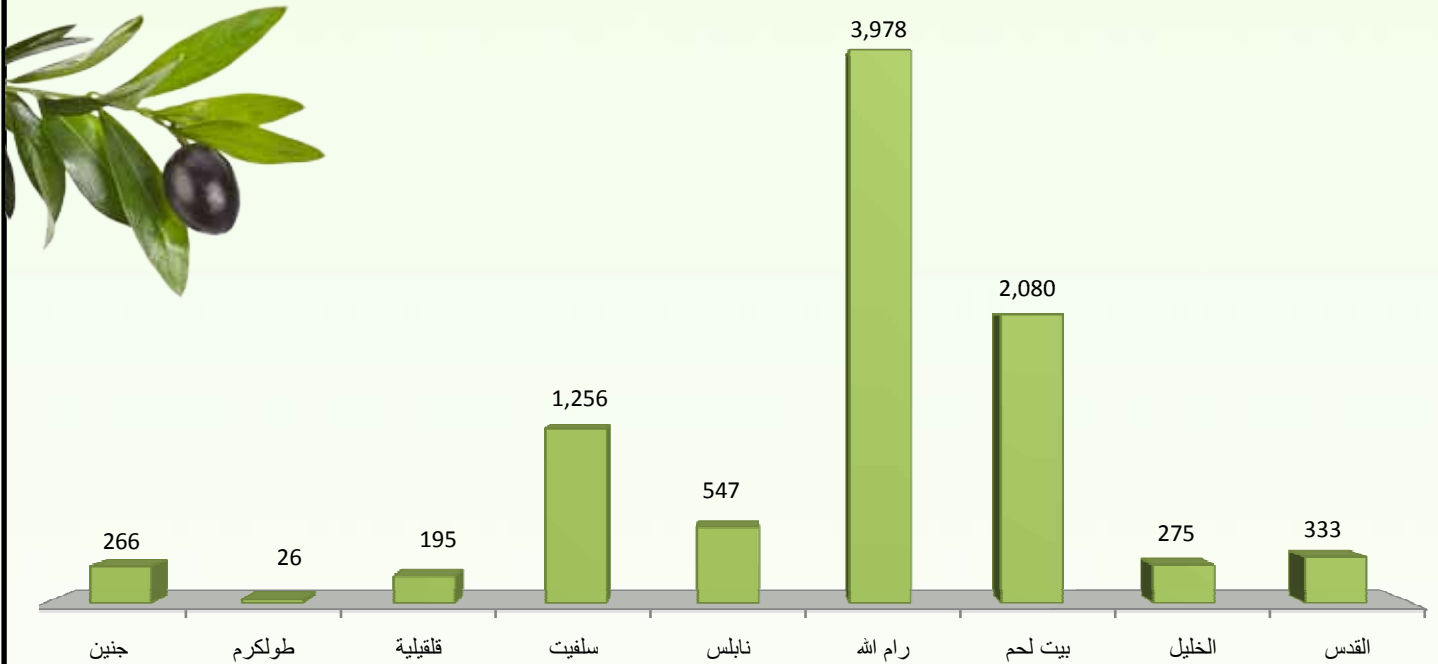


جدول (5): عدد أشجار الزيتون المعتدى عليها بالقلع و/أو التفسير عام 2014م في محافظات الضفة الغربية

بما فيها محافظة القدس

عدد الاعتداءات		عمر الأشجار بالسنوات			حالة الضرر		إجمالي الأشجار المتضررة	المحافظة
المستعمرون اليهود	الجيش الإسرائيلي	فوق (10)	بعمر (10-5)	اشتال (5-1)	تفسير بشكل جزئي	قلع بشكل كلي		
3	2	283	25	25	43	290	333	القدس
7	1	160	0	115	155	120	275	الخليل
17	0	865	435	780	820	1260	2080	بيت لحم
13	0	48	72	3858	48	3930	3978	رام الله
0	0	0	0	0	0	0	0	أريحا
11	2	472	0	75	274	273	547	نابلس
4	1	232	0	1024	228	1028	1256	سلفيت
4	0	75	40	80	75	120	195	قلقيلية
0	0	0	0	0	0	0	0	طوباس
1	0	0	0	26	0	26	26	طولكرم
2	0	0	16	250	0	266	266	جنين
62	6	2135	588	6233	1643	7313	8956	المجموع

المصدر: بحث ميداني مباشر- قسم مراقبة الانتهاكات الإسرائيلية - مركز أبحاث الأراضي. خلال عام 2014م



يوضح الرسم البياني عدد أشجار الزيتون المعتدى عليها بالقلع و/أو التفسير خلال عام 2014م



○ اعتداءات أخرى :

جدول (6): عدد أشجار الزيتون المسروقة بعد خلعها و/أو جريفها وعدد أشجار الزيتون المهدة بالقلع والتي صدر فيها أمر عسكري خلال عام 2014م في محافظات الضفة الغربية بما فيها محافظة القدس

المحافظة	عدد الأشجار المسروقة	عدد الأشجار المهدة بالقلع
الخليل	0	0
بيت لحم	890	0
رام الله	3600	0
أريحا	0	0
نابلس	0	1000
سلفيت	158	110
قلقيلية	150	0
طوباس	0	1400
طولكرم	0	0
جنين	216	0
المجموع	5014	2510

المصدر: بحث ميداني مباشر- قسم مراقبة الانتهاكات الإسرائيلية - مركز أبحاث الأراضي. خلال عام 2014م

جدول (7): عدد الاعتداءات على شجرة الزيتون الفلسطيني حسب الجهة المعتدية خلال عام 2014م

الرقم	يتبع... الجهة المعتدية	عدد الاعتداءات
1	الجيش الإسرائيلي . سلطة الآثار الإسرائيلية. سلطة حماية الطبيعة الإسرائيلية. الإدارة المدنية الإسرائيلية	20
2	مستعمرة يتسهار	8
3	مستعمرة شفوت راحيل والبؤر التابعة لها "عادي عاد" و "يش كودش"	7
4	مستعمرة نفيه دانيال والبؤرة التابعة لها "سيدي بوعر"	7
5	مستعمرة تلمون	4
6	مستعمرة بيتار عيليت	4
7	مستعمرة عيلي والبؤرة التابعة لها "هيوفال"	4
8	مستعمرة بيت عين	4
9	مستعمرة إيتمار	4
10	مستعمرة كدوميم والبؤرة التابعة لها "هار حيمد"	3
11	مستعمرة شيلو	3
12	مستعمرة رفافا	3
13	مستعمرة أرائيل	3
14	مستعمرة دولف	2
15	مستعمرة حلميش	2
16	مستعمرة نوف تصيون	2
17	مستعمرة افرات	2

يتبع...

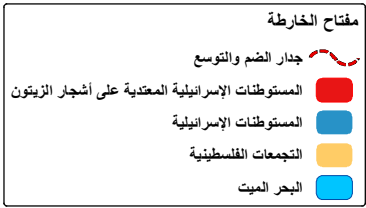
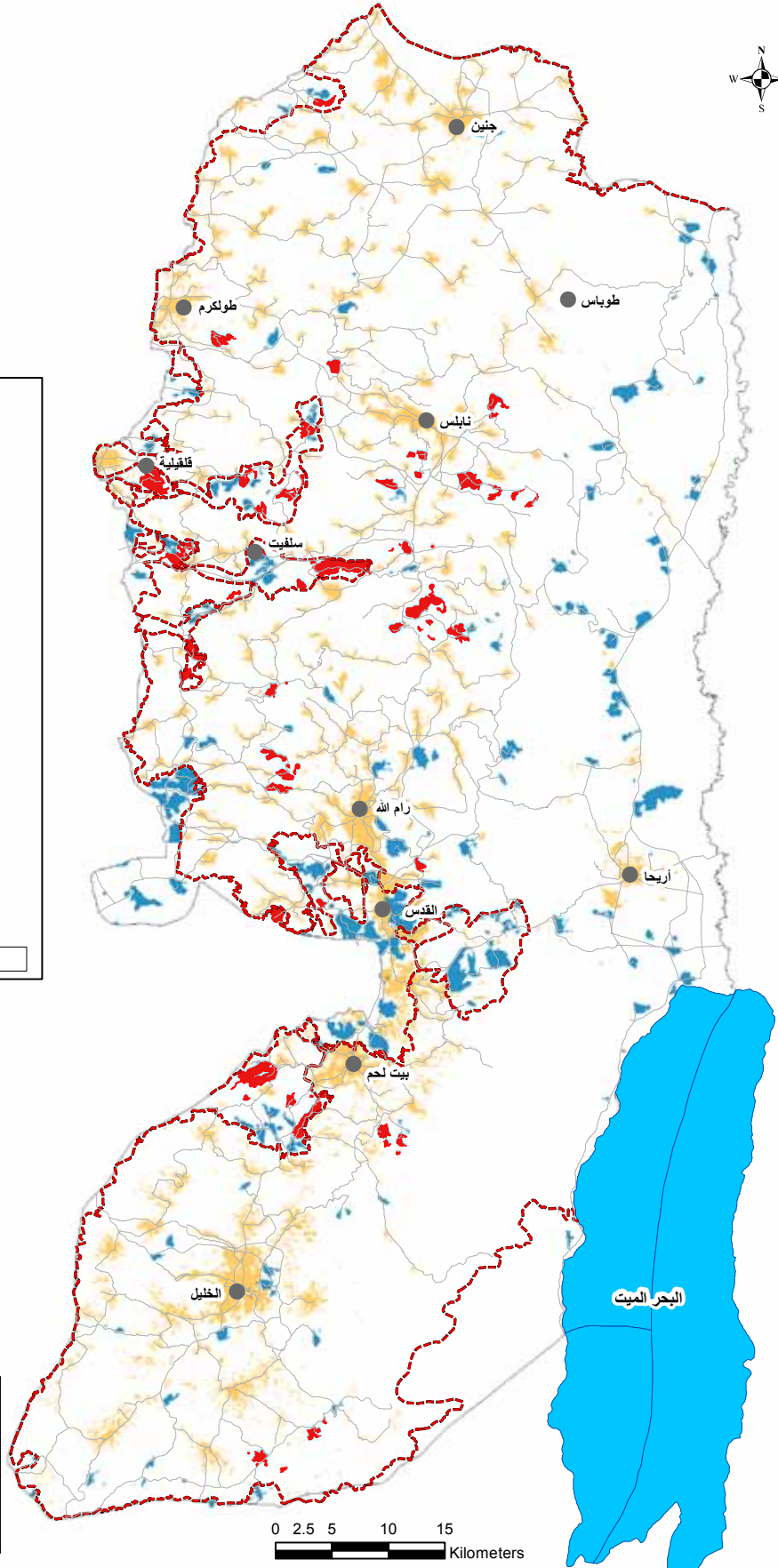


الرقم	الجهة المعتدية	عدد الاعتداءات
18	مستعمرة عمانوئيل	2
19	مستعمرة شيعر بنيامين والبؤرة التابعة لها ميغرون	2
20	مستعمرة سوسيا	2
21	مستعمرة جفعات رونين - سني يعقوب	2
22	مستعمرة بروخين	2
23	مستعمرة شناكيد	2
24	مستعمرة افرات	2
25	مستعمرة كفار تبواح	1
26	مستعمرة ليشم	1
27	مستعمرة ياكير	1
28	مستعمرة الون موريه	1
29	مستعمرة ماعون	1
30	مستعمرة رمات يشاي	1
31	مستعمرة جبعوت	1
32	مستعمرة كريات نتافيم	1
33	مستعمرة افني حيفتس	1
34	مستعمرة حفات جلعاد	1
35	مستعمرة زوفين	1
36	مستعمرة كرني شمرون	1
37	مستعمرة نوكديم	1
38	مستعمرة هار أدار	1
39	مستعمرة عوفريم	1
40	مستعمرة افيجابل	1
41	مستعمرة براخا	1
42	مستعمرة هيوفال	1
43	مستعمرة معاليه لبونة	1
44	مستعمرة عتسفرابم	1
45	مستعمرة شافي شمرون	1
46	مستعمرة الكانا	1
47	مستعمرة حفات هارائيل	1
48	مستعمرة ميفودوتان	1
49	مستعمرة تكواع	1
50	مستعمرة هارصموئيل	1
51	مستعمرة بيت أريه	1
52	مستعمرة معاليه اسرائيل	1
53	مستعمرة الفيه منشييه	1
125	المجموع الكلي	

المصدر: بحث ميداني مباشر- قسم مراقبة الانتهاكات الإسرائيلية - مركز أبحاث الأراضي. خلال عام 2014م



خارطة المستوطنات الإسرائيلية المعتدية على الأراضي المزروعة بأشجار الزيتون في عام 2014م





جدول (8): بوضوح الجدول التالي تقدير الخسائر الناتجة عن الاعتداءات الإسرائيلية على أشجار الزيتون الفلسطيني في محافظات الضفة الغربية لعام 2014م:

المحافظة	عدد الأشجار المعتدى عليها بشكل كلي		عدد الأشجار المعتدى عليها بشكل جزئي		عدد الأشجار المعتدى عليها بشكل كلي		عدد الأشجار المعتدى عليها بشكل جزئي		المحافظة			
	فوق (10)	بعمر (10-5)	فوق (10)	بعمر (10-5)	فوق (10)	بعمر (10-5)	فوق (10)	بعمر (10-5)				
القدس	126	193	843	67	312	112	67	110	120			
الخليل	120	60	110	45	110	0	45	110	120			
بيت لحم	1082	625	271	102	962	18	102	271	1082			
رام الله	3875	100	107	11	92	18	11	107	3875			
أريحا	0	0	0	0	0	0	0	0	0			
نابلس	112	62	812	25	371	41	25	812	112			
سلفيت	1060	60	457	24	355	40	24	457	1060			
قلقيلية	231	74	97	14	130	23	14	97	231			
طوباس	0	0	0	0	0	0	0	0	0			
طولكرم	26	0	0	0	0	0	0	0	26			
جنين	254	22	14	2	10	4	2	14	254			
الجموع	6886	1196	2711	290	2342	256	290	2711	6886			
	3,874,221.0	52,542,399.0	2,888									
	260096	218225	11765740	5709704	35066955	2342	256	290	2711			
	14500	4064	60760	105028	1293495	10	4	2	14			
	0	0	0	0	132405	0	0	0	0			
	0	0	0	0	0	0	0	0	0			
	188500	23368	420980	353276	1176367.5	130	23	14	97			
	514750	40640	1983380	286440	5398050	355	40	24	457			
	537950	41656	3524080	295988	570360	371	41	25	812			
	0	0	0	0	0	0	0	0	0			
	133400	18288	464380	477400	19733438	92	18	11	107			
	1394900	18288	76755	2983750	5510085	962	18	102	271			
	159500	0	33862.5	286440	611100	110	0	45	110			
	452400	113792	50417.5	921382	641655	312	112	67	843			
المحافظة	فوق (10)	بعمر (10-5)	فوق (10)	بعمر (10-5)	فوق (10)	بعمر (10-5)	فوق (10)	بعمر (10-5)	فوق (10)	بعمر (10-5)	فوق (10)	بعمر (10-5)
المسائر المادية للأشجار المتضررة بشكل جزئي	المسائر المادية للأشجار المتضررة بشكل كلي	المسائر المادية للأشجار المتضررة بشكل كلي	المسائر المادية للأشجار المتضررة بشكل كلي	المسائر المادية للأشجار المتضررة بشكل كلي	المسائر المادية للأشجار المتضررة بشكل كلي	المسائر المادية للأشجار المتضررة بشكل كلي	المسائر المادية للأشجار المتضررة بشكل كلي	المسائر المادية للأشجار المتضررة بشكل كلي	المسائر المادية للأشجار المتضررة بشكل كلي	المسائر المادية للأشجار المتضررة بشكل كلي	المسائر المادية للأشجار المتضررة بشكل كلي	
إجمالي الأشجار المتضررة	إجمالي الخسائر	إجمالي الخسائر	إجمالي الخسائر	إجمالي الخسائر	إجمالي الخسائر	إجمالي الخسائر	إجمالي الخسائر	إجمالي الخسائر	إجمالي الخسائر	إجمالي الخسائر	إجمالي الخسائر	
3,874,221.0	52,542,399.0	2,888	10,793	13,681	13,681	13,681	13,681	13,681	13,681	13,681	13,681	
16,119,034.3	56,416,620.0	شيكيل ما يعادل	16,119,034.3	56,416,620.0	شيكيل ما يعادل	16,119,034.3	56,416,620.0	شيكيل ما يعادل	16,119,034.3	56,416,620.0	شيكيل ما يعادل	

المصدر: تخمين الحكايف - فريق العمل - مركز أبحاث الأراضي - القدس - 2014م.

ملاحظة:

- تم احتساب الإنتاج على أساس أن العمر الإنتاجي لشجرة الزيتون الفرس هو 40 سنة.
- تم احتساب الإنتاج للفرد / دومة. ومعدل إنتاج 28 كغم / شجرة في السنة.

○ الاعتداء على الزيتون الفلسطيني في صور:



قرية جينصافوط – محافظة قلقيلية: مستعمرو مستعمرة « عمانوئيل» أحرقوا 14 شجرة زيتون معمرة بعد أن وضعوا قطع قماش مبللة بمادة مشتعلة داخل سيقان الأشجار أدت إلى فقدان الأشجار بالكامل - 2014/04/14





بلدة حوارة - محافظة نابلس: مستعمرو مستعمرة « يتسهار » أحرقوا 73 شجرة زيتون معمرة
بشكل كلي - 2014/07/13





قرية دير ابزيغ - محافظة رام الله: مستعمرو مستعمرة «دولف» بحرقون 30 شجرة زيتون معمّرة بشكل
كلي - 2014/07/27





قريه اليانون – محافظة نابلس: مستعمرو ايتمار يتلفون 71 شجرة زيتون معمرة - 2014/02/05





قربة فرعتا - محافظة قلقيلية: مستعمرو مستعمرة « حفات جلعاد » قَطَّعوا 35 شجرة زيتون معتمرة
بشكل جزئي - 2014/04/06





بلدة كفل حارس - محافظة نابلس: جريف حقول الزيتون في البلدة لصالح توسيع محطة كهرباء
مستعمرة «آرائيل» - 2014/9/16

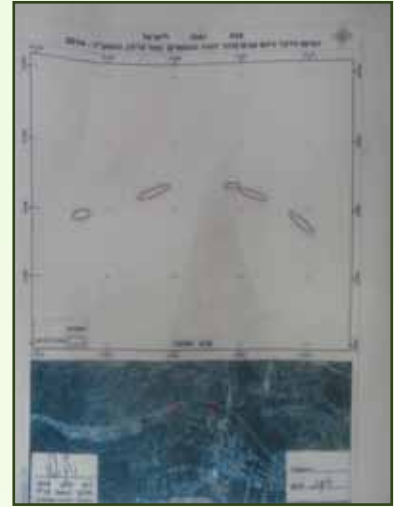




بلدة عرابة - محافظة جنين: سرقة أشجار زيتون في وضح النهار بعد قلع وخلع 250 شتلة.
2014/05/01



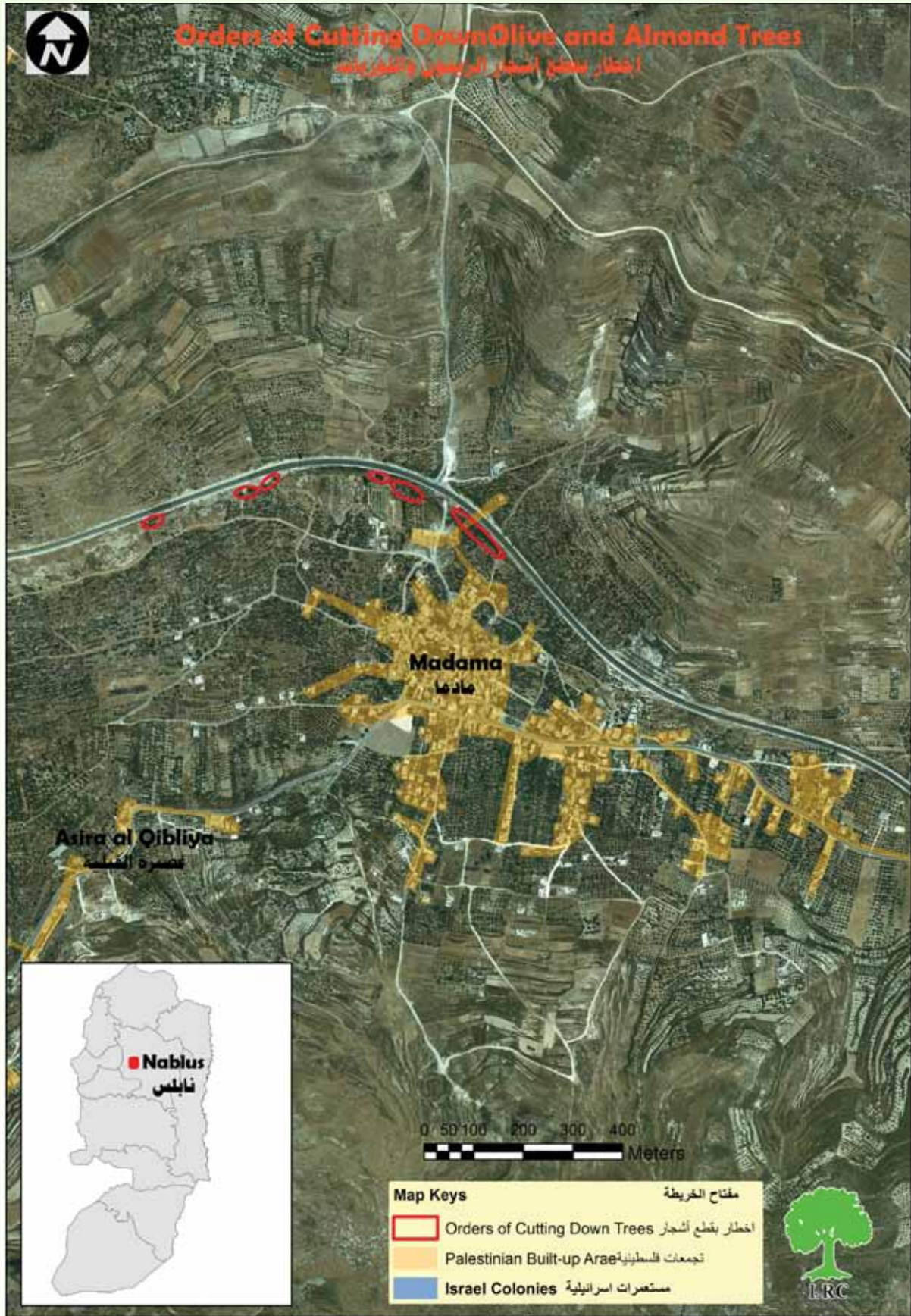
بلدات مادما وعصيرة القبلية وتل – محافظة نابلس: إخطار تهديد 1000 شجرة زيتون بالقلع على طول
الطريق الالتفافي رقم (60) – 2014/05/01



توضح الصورة أشجار لوزيات تم قطعها في المنطقة التي استهدفتها سلطات الاحتلال باخطار ازالة أشجار
الزيتون – 2014/05/01



صورة جوية توضح موقع أشجار الزيتون المهددة بالازالة في الريف الجنوبي لمحافظة نابلس



جزء من مستعمرة كريات نتافيم



بلدة قراوة بني حسان - محافظة سلفيت: مستعمرو « كريات نتافيم» يتسببون في تلويث البيئة عبر
ضخ مياه الصرف الصحي في الأراضي الزراعية - 2014/06/13



96 % من الشكاوي التي قدمها الفلسطينيون حول الاعتداء على أشجار الزيتون لم يتم التعامل معها من قبل الشرطة الإسرائيلية.

أكد تقرير لمنظمة «بيش دين» أن 96 % من الشكاوي التي تقدم بها فلسطينيون حول اعتداءات المستوطنين على أشجار الزيتون بين أعوام 2005-2015 لم يتم التعامل معها بجدية وأغلقت دون بذل جهود للوصول إلى الجناة.

وقالت المنظمة إنها تابعت منذ عام 2005 نحو 246 جريمة اعتداء وتخريب وقطع وحرق أشجار زيتون تابعة لمزارعين فلسطينيين. و فقط 4 ملفات من بينها أفضت إلى تقديم لوائح اتهام. في حين أغلقت باقي الملفات بادعاء: عدم وجود أدلة كافية» أو أن «الجاني مجهول». وأضافت أن النتيجة تعني أنه بكل ما يتعلق بالاعتداء على أشجار وممتلكات الفلسطينيين فإن قدرة شرطة لواء «شاي» (الضفة الغربية) على الوصول إلى الجناة وتقديمهم للقضاء غير قائمة».

وشددت المنظمة أن الحديث يدور عن الاعتداءات التي تابعتها. وهناك الكثير من الاعتداءات الأخرى. وأوضح تقرير المنظمة أن أكثر قرية شهدت اعتداءات وأعمال تخريب وحرق وقطع أشجار هي قرية بورين التي أقيمت بالقرب منها مستوطنتي «بتسهار» و «غفعات رونين». وقالت المنظمة إنها تابعت خلال السنوات الماضية 35 ملف اعتداء على زيتون القرية. لكن في ملف واحد فقط قدمت لائحة اتهام.

وعزت المنظمة عدم الكشف عن الجناة بـ «الفشل في التحقيق». مع أن حقيقة الأمر تشير إلى عدم وجود نية لدى شرطة الاحتلال لملاحقة الجناة طالما يتعلق الأمر بالاعتداء على الفلسطينيين وممتلكاتهم.

وتبقى شجرة الزيتون ثابتة في جذورها عربية في أصولها. رغم كافة محاولات الاحتلال لاقتلاعها بهدف تزوير التاريخ. إلا أن التاريخ يرفض مخططاتهم. وشجرة الزيتون رغم كل المحاولات لإحراقها وقطعها إلا أنها لا تزال تعكس هوية الأمة وتاريخ الأرض التي تحتضنها.



