

2020

التقرير السنوي



00972 - 2 - 2217239

00972 - 2 - 2290918

INFO@LRCJ.ORG

WWW.LRCJ.ORG



5	1. لمحة عامة والوضع التنظيمي لمركز أبحاث الأراضي (LRC):
5	1.1 حول مركز أبحاث الأراضي (LRC):
5	2.1 برامج العمل الرئيسية للمركز:
5	1.2.1 البرنامج الأول: برنامج الحق في الأرض والسكن
6	2.2.1 البرنامج الثاني: التنمية المستدامة
6	3.2.1 البرنامج الثالث: الأبحاث والمعلومات
7	4.2.1 البرنامج الرابع: الحق في السكن (القدس)
9	3.1 العلاقات العامة والشراكات الإقليمية والدولية للمركز:
10	4.1 الرؤية
10	5.1 الرسالة
11	6.1 القيم الناظمة
11	1.6.1 النزاهة:
11	2.6.1 العمل الجماعي والمشاركة المجتمعية:
11	3.6.1 الانتماء الوطني:
11	4.6.1 الانحياز للفئات والمناطق المستضعفة:
12	5.6.1 الشجاعة:
12	6.6.1 الديمقراطية:
12	7.6.1 المساواة والعدالة:
12	8.6.1 التضامن:
12	9.6.1 التطوع:
13	7.1 الأهداف الاستراتيجية للخمس سنوات القادمة:
14	2. مشاريع قائمة
14	1.2 مشاريع حقوق الإنسان (الحق في الأرض والسكن).
14	1.1.2 مراقبة الانتهاكات الإسرائيلية في الأراضي الفلسطينية المحتلة.
15	2.1.2 حماية الحق الفلسطيني في الأرض والسكن (1) SPHLLRI
16	3.1.2 حماية التجمعات المهمشة في القدس عبر الدعم القانوني والمناصرة.
17	4.1.2 حماية الحق الفلسطيني في الأرض والسكن (2) SPHHLR
19	2.2 مشاريع برنامج التنمية المستدامة
19	1.2.2 مشروع الإدارة المستدامة والوصول الشامل لمصادر الأرض والمياه (بيدر):
22	2.2.2 تطوير الأراضي الزراعية في المناطق المصنفة "ج" في محافظتي الخليل وبيت لحم من خلال شق وتأهيل طرق زراعية.
23	3.2.2 مشروع صمود من أجل فلسطين (CRIC):
23	4.2.2 دعم الصمود والثبات لدى أكثر فئات السكان ضعفاً في مجال الأمن الغذائي والمياه والصرف الصحي في الضفة الغربية وقطاع غزة
24	5.2.2 مشروع الدعم القانوني لمجتمعات مرج نعجة والزبيدات ومرج غزال والجفتلك وفروش بيت دجن وعين شبلي.
25	6.2.2 مشروع تعزيز القدرات على إدارة الأراضي والممارسات الزراعية الفعالة مع التركيز على المرأة والشباب والمجتمعات المهمشة.
29	7.2.2 مشروع استعادة سبل العيش وحماية المزارعين المعرضين للخطر في المنطقة المصنفة "ج".
31	3. أنشطه أخرى قام بها المركز خلال عام 2020م:
31	1.3 مشروع الإغاثة الإنسانية الطارئة في محافظات الضفة الغربية في مواجهة الطوارئ من أخطار جائحة "فايروس كورونا" في فلسطين:
32	2.3 الحملة الوطنية لمبادرة الحدائق المنزلية والتي تشمل توزيع مليون شتلة خضار بعلية لزراعة عشرة آلاف حديقة منزلية:

33 حملة سدّ احتياج ودعم صمود مئات الأسر المتضررة جراء تفشي " جائحة كورونا " (حملة العزّة والكرامة) تمويل اتحاد الممثلة الهولندية.....
34 الجمعية العمومية ومجلس الإدارة.
35 1.4 أعضاء مجلس الإدارة:
36 2.4 رسالة مجلس الإدارة:
37 3.4 نشاطات مجلس الإدارة:
37 4.4 سياسات العمل:
37 5.4 العلاقة مع الجهات المانحة:
37 6.4 العمليات الإدارية والمالية:
38 7.4 توصيات للعام 2020.
39 5. المالية والإنفاق.....
42 6. مشاريع تم التقديم لها:.....

1. لمحة عامة والوضع التنظيمي لمركز أبحاث الأراضي (LRC):

1.1 حول مركز أبحاث الأراضي (LRC):

تأسس مركز أبحاث الأراضي في القدس عام 1986 كأحد المراكز التابعة لجمعية الدراسات العربية التي أسسها وعمل على تطويرها المرحوم فيصل الحسيني، والمركز مؤسسة فلسطينية مستقلة، غير حكومية وغير ربحية، تغطي نشاطاتها الضفة الغربية بما فيها القدس وقطاع غزة.

وفي عام 1999 قام المركز بالتسجيل في دوائر السلطة الوطنية الفلسطينية تحت قانون الجمعيات الخيرية والهيئات الأهلية كمنظمة غير حكومية مستقلة تحت رقم تسجيل (BL-322-P)، وللمركز هيئة عامة مكونة من 24 عضو ذوي كفاءات تتعلق باختصاصات عمل المركز وهيئة إدارية مكونة من 7 أعضاء يتم انتخابهم كل ثلاث سنوات، وللمركز فروع في الخليل وبيت لحم ونابلس.

وجدير بالذكر أنّ مقر المركز الرئيسي في القدس المحتلة تم إغلاقه بقرار عسكري من قبل الاحتلال الإسرائيلي ويتجدد أمر الإغلاق تلقائياً كل 6 أشهر وحتى تاريخه، هذا وصودرت كافة محتوياته من أجهزة وملفات وكتب، وذلك بتاريخ 2002/02/06م.

توافقت تدخلات وأنشطة المركز منذ تأسيسه وحتى الآن مع السياق السياسي والاقتصادي والاجتماعي للمجتمع الفلسطيني.

2.1 برامج العمل الرئيسية للمركز:

تركزت أعمال المركز في أربعة برامج أساسية، وهي:

1.2.1 البرنامج الأول: برنامج الحق في الأرض والسكن

يهدف البرنامج إلى رصد ومراقبة وجمع معلومات ميدانية دقيقة على أسس علمية متعلقة بالانتهاكات الإسرائيلية للحقوق الفلسطينية في الأرض والسكن من أجل توثيقها ونشرها للرأي العام العالمي والمحلي الهادف إلى زيادة عدد المناصرين لعدالة القضية الفلسطينية وتقديم النصرة والاعون والمساندة للمتضررين المباشرين من تلك الانتهاكات والعمل على تثبيت حقهم في الاستخدام الحر لأرضهم ومساكنهم وممتلكاتهم، ويسعى البرنامج أيضاً لتقديم النصح والإرشاد والمساعدة القانونية وتبني قضايا للمتضررين من الانتهاكات الإسرائيلية وخاصة في القدس المحتلة. إضافة إلى ذلك فإن المركز يولي اهتماماً خاصاً لموضوع الحق الفلسطيني في السكن الملائم ويعمل بالشراكة مع كافة المؤسسات المحلية والدولية لرفع صوت المظلومين وتثبيت حقوقهم ويقدم المركز الخدمات والأنشطة التالية:

- تقديم الإرشادات اللازمة للمتضررين من الأوامر العسكرية الإسرائيلية المتعلقة بمصادرة أراضيهم أو بالهدم ووقف العمل في بناء مساكنهم وتطوير أراضيهم.
- تقديم الخدمات والدعم الفني والقانوني للمتضررين.

- مناصرة ودعم حقوق فاقدي الأراضي في فلسطين والإقليم والعالم من خلال النضال المشترك مع المؤسسات المختصة وذات العلاقة لإعلاء صوتهم وحل مشاكلهم، فالإنسان لا يعيش إلا على الأرض وله حقوق فيها يجب أن لا يُحرم منها.
- رفع المستوى المعرفي للجمهور بآليات الدفاع القانوني عن ممتلكاتهم.
- إنشاء مراكز دعم فني وقانوني تابعة للبلديات الفلسطينية تتولى الاضطلاع بمسؤولية مساندة ذوي الحقوق لمواطني بلديتهم، سعياً لمأسسة منهجية الدفاع القانوني وتوسيع دائرة المشاركة بما يضمن الوصول للجميع.
- تقديم التوعية والدعم الفني لأصحاب الحيازات الزراعية من أجل تسجيل حيازاتهم بالطرق الرسمية والقانونية بما يحفظ حقوقهم.
- مناصرة حقوق بدو فلسطين في مواصلة نمط معيشة البداوة ودعمهم قانونياً وفنياً ولوجستياً وتثبيت حقوق استخدامهم للأراضي التي ينتشرون عليها.
- التنسيق مع المؤسسات الحقوقية المحلية والعالمية لفضح الانتهاكات الإسرائيلية ضد الحق الفلسطيني في الأرض والسكن ولشحن الهمم لمناصرة وتعزيز صمود الفلسطينيين المتضررين من تلك الانتهاكات.
- جمع المعلومات عن الانتهاكات المتعلقة بالأرض والسكن ميدانياً من خلال طواقم مختصة.
- تحليل وتوثيق المعلومات التي تم تجميعها وإصدارها في تقارير بأكثر من لغة بحيث تعتبر مرجع تزود الجمهور وصانعي القرار والمهتمين بمعلومات وبيانات موثقة بالطرق الصحيحة.

2.2.1 البرنامج الثاني: التنمية المستدامة

يسعى هذا البرنامج لتطوير المصادر الطبيعية بما يشمل المحافظة على البيئة والاستغلال الأمثل للمياه بهدف تحقيق الأمن الغذائي والسيادة على الغذاء، مترافقة مع تمكين اقتصادي اجتماعي لأفراد المجتمع بما يضمن لهم الحياة الكريمة، حيث يشمل البرنامج: -

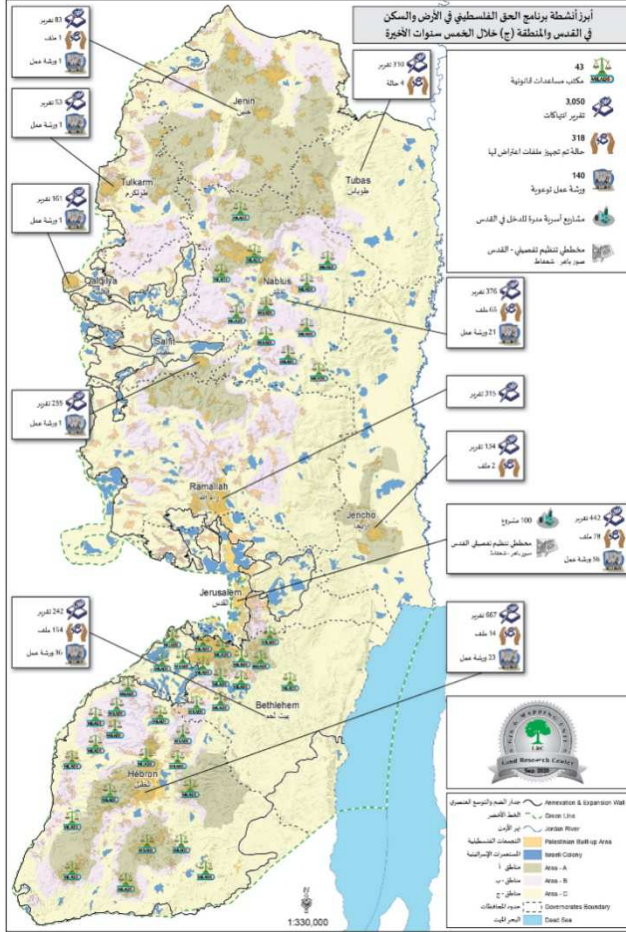
- استصلاح الأراضي غير المستغلة وتأهيل الأراضي المتدهورة، بالتركيز على المناطق المهتدة بالمصادرة والمنطقة المصنفة "ج" التي يستيحبها الاستيطان الاحتلالي.
- شق وتأهيل الطرق الزراعية لتمكين المزارعين والراغبين بتطوير أراضيهم من الوصول إليها بسهولة.
- الإدارة المتكاملة للتربة والري وزراعة الأشجار المثمرة ورزومة من أنشطة التكيف مع التغيرات المناخية بما في ذلك تطوير الغابات والمحميات الرعوية.

3.2.1 البرنامج الثالث: الأبحاث والمعلومات

يركز هذا البرنامج على إعداد وإنتاج وتوفير المعلومات العلمية الرصينة وإجراء دراسات وأبحاث تطبيقية متعلقة ببرامج وأنشطة المركز المختلفة تشمل ولا تقتصر على: -

- حفظ التربة، تطوير الأراضي، البيئة، الزراعة، التنوع الحيوي، المياه، دراسات التربة، الغطاء النباتي واستعمالات الأراضي، الأمن الغذائي، التمكين الاقتصادي".
- تركز هذه الدراسات والأبحاث على استخدام أحدث التقنيات المتوفرة في قسم نظم المعلومات الجغرافية (GIS).

- عمل خرائط تربة، وخرائط ملائمة الأراضي، وأبحاث التنوع الحيوي، والحصاد المائي، وحفظ الموروث الثقافي الزراعي، وإجراء الدراسات الاقتصادية والاجتماعية ووضع الأساس المعرفي لعمل المخططات المكانية وإعداد خرائط استعمالات الأراضي والمخططات الهيكلية للمدن والقرى والمضارب البدوية.



4.2.1 البرنامج الرابع: الحق في السكن (القدس)

سعى الاحتلال الإسرائيلي لإطباق السيطرة على القدس منذ بدايات مشروعه الاستعماري في فلسطين، هجر أهالي 38 قرية مقدسية أثناء حرب النكبة واستولى على مساكن الفلسطينيين في القدس الغربية، وخلال احتلال عام 1967م هدم باب المغاربة وحي الشرف داخل البلدة القديمة، وهدم قرى العرقوب ثم قام بضم معظم أراضي شرقي القدس التي كانت تتبع الدولة الأردنية قبل حرب حزيران، وأعلن توحيد شطري المدينة وأعلنها عاصمة لدولته التوسعية، وخلال السنوات منذ عام 1967م وحتى نهاية عام 2020 م هدم الاحتلال الإسرائيلي حوالي (7404) مسكناً فلسطينياً مقدسياً وهجر حوالي 45000 مواطن تهجيراً داخلياً، واستخدمت بلدية الاحتلال في القدس كل وسائل منع البناء الفلسطيني وعدم إعطاء الفرصة للترخيص مما أجبر المقدسيين على البناء بلا ترخيص في أغلب الأحيان تحت ضغط الحاجة.

لذا كان لزاماً على مركز أبحاث الأراضي "LRC" بصفته مؤسسة

وطنية مقدسية المنشأ أن تضطلع بمهام ذات صبغة خاصة لدعم الحق الفلسطيني في السكن في القدس، وعليه يقوم المركز بهذا الصدد بما يلي: -

- رصد وتوثيق ونشر تقارير عن كافة أشكال هدم المساكن الفلسطينية في القدس سواء بسبب عدم الترخيص أو الهدم الذاتي أو الهدم الأمني.
- المشاركة في إعداد التقرير الموازي حول انتهاكات الحق في السكن في القدس للأمم المتحدة من خلال الشبكة الدولية شبكة حقوق الأرض والسكن.
- تشجيع جمعيات الإسكان في القدس ودعم مجلس الإسكان الفلسطيني باعتبار أن أولى الأولويات الوطنية هي مقاومة سياسة تهجير المقدسيين لخارج القدس.
- المشاركة في كل الشبكات والاتلافات والتجمعات المؤسساتية في القدس دعماً للوجود الفلسطيني الحضاري والثقافي والاجتماعي في القدس.

- يعمل المركز على تطوير منهج إعادة تنظيم أراضي المقدسيين - غير المنظمة - لتيسير ترخيص البناء عليها ولإبعاد خطر الهدم المتكرر ضدها بحجة البناء بدون ترخيص.
- للمركز برنامج دفاع قانوني دائم يسعى لتبني بعض القضايا ذات الأثر الجماعي الأكبر سعياً خلف منع الهدم أو تأجيله وتعطيله.
- يسعى المركز لمساندة بعض الأسر المتضررة من هدم مساكنها أو منشآتها بمشاريع صغيرة مدرة للدخل تمكيناً لهم للصدود في القدس في وجه كل السياسات الطارئة لهم.
- يبنى المركز بعض أنشطة التوعية ضد بيع العقارات وكيفية عدم الوقوع في شرك السماسرة.
- التوعية في كيفية الدفاع عن حقوق المقدسيين في السكن وإصدار وتحديث دليل إجراءات الدفاع القانوني لتسهيل وتسريع تحرك المتضررين وتخفيف الغرامات التي تفرض عليهم بصورة جائرة جداً.

3.1 العلاقات العامة والشراكات الإقليمية والدولية للمركز:

لقد تمتع المركز خلال مسيرته الطويلة بعلاقات مميزة مع عدد كبير من المؤسسات والهيئات الإقليمية والدولية على أساس التعاون البناء والمصادقية والمهنية العاليتين، نذكر من تلك المؤسسات، برنامج الأمم المتحدة الإنمائي، برنامج الأمم المتحدة للبيئة، الاتحاد الدولي لحماية الطبيعة، مركز البيئة والتنمية للإقليم العربي وأوروبا (سيدياري)، المنظمة الإسلامية للتربية والعلوم والثقافة (إيسيسكو)، التعاون الايطالي، التعاون الاسباني، الوكالة السويسرية للتنمية والتعاون، الصندوق العربي للإنماء الاقتصادي والاجتماعي، المركز الدولي للبحوث الزراعية في المناطق الجافة (إيكاردا)، الإتحاد الدولي لحماية الطبيعة - IUCN -، لجنة التخطيط الدولية للمجتمع المدني -IPC-، منظمة الأغذية والزراعة، مكتب تنسيق الشؤون الإنسانية، الائتلاف الدولي للموئل، شبكة حقوق الأرض والسكن، برنامج الأمم المتحدة للمستوطنات البشرية،

الائتلاف الدولي للأرض، آلية المجتمع المدني التابعة للجنة العالمية للسيادة على الغذاء، الشبكة العربية للبيئة والتنمية، بالإضافة إلى مؤسسة مندويات الاسبانية واسيكوب، مؤسسة أوكسفام الدولية ومؤسسة كريك الايطالية وآخرون. استمر المركز في سياسته التي تهدف إلى تقوية العلاقات وبناء الشراكات الوطنية القائمة على أساس التعاون البناء والتخصصية لدى كافة مؤسسات وهيئات المجتمع المدني حيث تمتع المركز بعضوية الكثير من هيئات المجتمع المدني الفلسطيني نذكر منها: شبكة المنظمات الأهلية، شبكة المنظمات البيئية، الائتلاف الأهلي للدفاع عن حقوق الفلسطينيين في القدس، المؤتمر العام للدفاع عن القدس، الائتلاف الزراعي الفلسطيني، الحركة الفلسطينية للحق في السكن، اللجان الشعبية للدفاع عن الأرض ومقاومة الجدار، الجامعات الفلسطينية "جامعة الخليل، جامعة بيت لحم، جامعة القدس، جامعة بيرزيت، جامعة النجاح، جامعة بوليتكنك فلسطين" وآخرين.

واصل المركز في العام 2020 مشاركته في

1. اجتماعات دورية لشبكة المنظمات الأهلية الفلسطينية.
2. اجتماعات دورية لشبكة المنظمات البيئية، وشارك المركز بفاعلية في هذه الاجتماعات وعمل الأدوار المختلفة.
3. الائتلاف الأهلي للمؤسسات المقدسية، المركز عضو ثابت في الائتلاف الأهلي للدفاع عن حقوق الفلسطينيين في القدس، والذي يركز على حقوق المقدسين من سياسية واقتصادية.
4. المركز هو المنسق العام للحركة الفلسطينية للحق في السكن.
5. الائتلاف الأهلي الزراعي، المركز عضو فاعل في هذا الائتلاف، وشارك في كافة الاجتماعات واللقاءات.
6. العلاقات مع المؤسسات الأهلية الفلسطينية هناك شراكات مع مؤسسات فلسطينية.

4.1 الرؤية

العيش الكريم للفلسطينيين على أرضهم وفي دولتهم الديمقراطية ذات السيادة

يومن المركز بأن العيش الكريم للرجال والنساء والفتيان والفتيات والأطفال قائم بالأساس على الوعي بالحقوق وعلى تحرير الإنسان والأرض وسيادة القانون وإزالة كافة أشكال التمييز بين الفلسطينيين سواء كانت قائمة على أساس العرق أو الدين أو الجنس، وحماية ممتلكاتهم وحرية رأيهم وفق القانون والمعايير الدولية لحقوق الإنسان. ونؤمن بأن القضاء على الجوع والفقر، وتحقيق الأمن الغذائي والسعي للاقتراب من السيادة على الغذاء والوصول الى العمل اللائق والخدمات الأساسية من تعليم وصحة ومسكن وطاقة ومياه بنوعية وتكلفة ملائمين وحرية التنقل للجميع هي متطلبات أساسية للعيش الكريم. نلتزم جميعاً، متطوعين وموظفين ومن له أي علاقة بالمركز على الانتماء العميق للوطن والعمل المستمر والذي سيجعل الفلسطينيين أحراراً يتحكمون في أرضهم ومائهم وكافة مصادره الطبيعية ويتصرفون بها بحرية واستقلالية. إننا نؤمن بأن جذور الشعب الفلسطيني الممتدة في أعماق تاريخ الأرض الفلسطينية تعطي الطاقة والدعم لجميع الأفراد والمؤسسات والقيادات المجتمعية والسياسية للدفاع عن الأرض والإنسان كسبيل وجود للبقاء والصمود والعيش الكريم. إننا نؤمن بأن شراكاتنا مع الحكومة الفلسطينية ومنظمات المجتمع المدني والقطاع الخاص ستسرع من الوصول إلى "زراعة مستدامة، منافسة محلياً وخارجياً، تساهم بشكل فاعل في تحقيق الأمن الغذائي وتزيد من الإنتاج الزراعي وتعزز منعة وصمود المواطن الفلسطيني وارتباطه بأرضه وسيادته الوطنية على موارده بما يساهم في بناء مقومات الدولة المستقلة" وتحفز المزارعين والمنتجين الفلسطينيين على تبني التقنيات الحديثة والاستجابة لمتطلبات وحاجات الأسواق المحلية والعالمية بجدارة بما يحقق أهداف تنمية القطاع الزراعي ويساهم بشكل فعال في أهداف التنمية الوطنية الشاملة ويساهم في حماية الأرض وتثبيت الحق الفلسطيني فيها.

5.1 الرسالة

نسعى لتمكين الفلسطينيين من الوصول لمصادرهم الطبيعية واستخدامها بشكل عادل ومستدام

سنعمل من أجل صغار مالكي الأراضي وصغار المزارعين ومربي الثروة الحيوانية، ومع الرجال والنساء والشباب وجميع الرياديين والرياديات في مجال إدارة المصادر الطبيعية بشكل مباشر، ومع أسرهم أو مع جمعياتهم واتحاداتهم وتعاونياتهم ومع أي أجسام أو لجان رسمية جادة وفاعلة على المستوى المحلي أو الوطني. سنعمل نحن والشركاء الوطنيين والدوليين لتمكين الفئات التي تتعرض للانتهاكات أو تمنع من الوصول إلى الأرض أو المياه التي لها حق التصرف فيه من خلال جميع الوسائل التي يسمح بها القانون الفلسطيني والقانون الإنساني الدولي وقانون حقوق الإنسان ومقررات الشرعية الدولية، وسنعمل على توفير الدعم القانوني والفني والمالي اللازم لبناء قدرات المزارعين وصغار ملاك الأراضي أو ذوي الحيازات الزراعية والسكان الفلسطينيين في الوصول الى مصادرهم الطبيعية وحمايتها من التلوث أو السلب أو التدمير أو المصادرة. سندافع عن حقوق المواطنين - لا سيما النساء - في الوصول الى سكن لائق وحيارة آمنة وحماية هذه الحقوق من كل الانتهاكات والممارسات الإسرائيلية.

وعلى صعيد السياسات وصانعي القرار، فسنعمل على توفير جميع المعلومات اللازمة وذات العلاقة لتطوير أو تفعيل سياسات وطنية لحماية وتطوير الأرض والسكان، كذلك المشاركة في النشاطات التي تصب في التأثير على صانعي القرار من أجل تحقيق الرؤيا التي نطمح لتحقيقها. وسنعمل مع شركاءنا الوطنيين والدوليين للضغط على دولة الاحتلال-إسرائيل- للحد من جميع الممارسات التي تتعارض مع القانون الإنساني الدولي وقانون حقوق الإنسان فيما يخص إدارة المصادر الطبيعية وحماية البيئة وحق الناس في السكن.

6.1 القيم الناظمة

نلتزم جمعياً إدارة وموظفين وأعضاء ومتطوعين وشركاء بأن يحكم قراراتنا ومواقفنا وتصرفاتنا مجموعة القيم -أدناه -، والتي تعتبر شرطاً مسبقاً لضمان تحقيق أفضل النتائج ذات العلاقة في الاستخدام المستدام والفاعل للمصادر الطبيعية وفق النهج المبني على الحقوق: -

1.6.1 النزاهة:

يسعى مركز أبحاث الأراضي (LRC) بشكل مستمر على تعزيز السلوك القائم على الصدق والأمانة لهيئاته القيادية أولاً والموظفين والمتطوعين ثانياً، وأيضاً تعزيز الشفافية القائمة على نشر المعلومات الإدارية والمالية والفنية أو الإفصاح عنها دون قيود، وأيضاً يسعى بشكل عام تعزيز أدوات المساءلة الداخلية والخارجية لجميع الأمور التي تخص العمل وخاصة المسائل التي تتعلق في مدى التزامها في برامجها وخططها والتزاماتها.

2.6.1 العمل الجماعي والمشاركة المجتمعية:

سنعمل على تفعيل المشاركة لجميع الأطراف المعنية من داخل المركز، يشمل هذا مشاركة الهيئة العامة ومجلس الإدارة وجميع الموظفين العاملين في مجمل الأنشطة والقرارات الاستراتيجية التي تهتم المؤسسة. إننا نؤمن أن التفاعل بين جميع الأطراف من داخل المؤسسة هو من أهم وسائل تحقيق النجاحات المختلفة. كما يلتزم المركز بمشاركة شركاء التغيير في برامج وأنشطة المركز وخاصة النساء والشباب والمزارعين والسكان المهتدة بيوتهم بالهدم أو الذين يواجهون مشاكل في الحصول على التراخيص أو المهتدة أراضيهم بالمصادرة أو بنزع سيادتهم عليها و/أو تغيير نوع الحيازة أو صفة الاستخدام بدون وجه حق. سيعمل المركز بشكل دوري على ضمان قيادتهم بشكل فعال لعمليات تحديد الأولويات والسعي لاستعادة الحقوق وتصميم المشاريع والبرامج ومن ثم أنشطة التقييم.

3.6.1 الانتماء الوطني:

لقد تأسس المركز من أجل حماية حقوق المواطن الفلسطيني وتعزيز صموده على أرضه وفي مسكنه. وبالتالي فإن المؤسسة تقوم على أسس القيم الوطنية والإنسانية. ومن هنا، سنعمل في مركز أبحاث الأراضي (LRC) كمجلس إدارة وموظفين، على تعزيز الوعي الوطني من خلال التخطيط لبرامج ومشاريع تعزز الصمود الفلسطيني، كذلك من خلال برامج توعوية ونشاطات تفاعلية تعزز الانتماء الوطني في مختلف فئات المجتمع.

4.6.1 الانحياز للفئات والمناطق المستضعفة:

سيطور المركز وبشكل مستمر أدوات عمله في التواصل والوصول لجميع المناطق المنتهكة حقوقها والوصول إلى الأسر والرجال والنساء والفتيات والشباب المحرومين من فرص التنمية والمنتهكة حقوقهم.

إن عملنا يفرض علينا الالتزام المستمر بمراجعة معاييرنا عند اختيار المستفيدين والمستفيدات من البرامج والأنشطة إلى أن نتمكن من الوصول إلى المناطق والأسر والأفراد الأكثر حاجة حتى لو تطلب ذلك وقت ومصادر أكثر ومخاطرة.

5.6.1 الشجاعة:

نلتزم أثناء المطالبة بحقوق الناس بأعلى معايير الجرأة والوضوح دون مجاملات أو مساومات مع المسؤولين في المؤسسات المعنية أو دون خوف من المسؤولين عن انتهاكات حقوق الناس في أرضهم وفي سكنهم وخاصة أمام المحتل والمستعمرين الذين يسرقون الأرض والمياه.

6.6.1 الديمقراطية:

نلتزم أولاً بتفعيل أدوات الديمقراطية داخل المركز وخاصة انتظام عقد الانتخابات الداخلية وتفعيل جميع الهيئات القيادية لتقوم بدورها ونلتزم بثقافة احترام الاختلاف وجعل الاختلاف بين الأعضاء ومع الشركاء إيجابياً في الحوار والنقاش ونلتزم بتجنب جميع أشكال التمييز المرتبط بمكان السكن أو الجنس أو الدين أو العمر أو المعتقد ونلتزم بحرية الرأي وجميع القيم الإنسانية وفي مقدمتها قبول الآخر شريطة ألا يكون معادي على حقوق الناس.

7.6.1 المساواة والعدالة:

سنراعي في قراراتنا وبرامجنا وتدخلاتنا وسياسات عملنا بأن نكون مساهمين فاعلين في جسر الفجوات القائمة بين الرجال والنساء وبين الفتيان والفتيات وتلك التي تخص الأشخاص ذوي الإعاقة وسكان المناطق البعيدة والمحرومة من الخدمات وسكان البلدة القديمة في القدس وأي فئات مستضعفة بسبب مكان سكنها أو جنسها أو لأي وضع آخر. سنعمل بأن لا يُترك أحد خلف الركب وأن يستفيد من نتائج التنمية للجميع وخاصة الأقل حظاً سعياً للاقتراب من معايير العدالة الاجتماعية التي تحقق الأمن والتكامل وحفظ الحقوق وصيانتها.

8.6.1 التضامن:

نؤمن بأن النخوة والتضامن والتكافل قيم إنسانية وهي ضرورات لضمان العيش الكريم للجميع وإننا نتبنى هذه القيم ليس فقط في إطار برامجنا، بل أيضاً مع جميع المؤسسات والحركات المطالبة الناشطة على المستوى الوطني أو على المستوى الإقليمي والدولي وفي مقدمة ذلك دعم الحركات والائتلافات المطالبة ذات العلاقة في النساء والشباب والأشخاص ذوي الإعاقة وسكان المناطق المستضعفة وفاقدي الأرض والمحرومين من السكن الكريم والأمن وحماية البيئة بمختلف أشكالها وحرية الرأي والتعبير.

9.6.1 التطوع:

نعتبر أن فلسفة عمل المركز تستند إلى مبادئ العمل التطوعي حيثما كان ذلك لازماً، ونطبق ذلك على أنفسنا أولاً لإدارة وهيئات وموظفين وسنستمر في تجنيد وتدريب المتطوعين من الرجال والنساء في مختلف برامج عملنا لإعادة وتجديد المنهج التطوعي في فلسطين.

7.1 الأهداف الاستراتيجية للخمس سنوات القادمة:

- الهدف الاستراتيجي الأول: الصمود والمنعة، تعزيز دور الزراعة في دعم صمود ومنعة المزارعين والمزارعات في المناطق المعرضة للتهجير والضم.
- الهدف الاستراتيجي الثاني: إدارة المصادر الطبيعية، تحسين كفاءة وفاعلية الأرض والمياه في تعزيز الأمن الغذائي وتنمية الأعمال الزراعية والتكيف مع التغير المناخي.
- الهدف الاستراتيجي الثالث: الحق في السكن، الحد من الانتهاكات الإسرائيلية التي يتعرض إليها المقدسيون في القدس الشرقية.
- الهدف الاستراتيجي الرابع: بناء قدرات المركز، تعزيز الأداء المؤسسي والتنظيمي لمركز أبحاث الأراضي (LRC) تجاه الإيفاء برسالته وتحقيق رؤيته.

2. مشاريع قائمة

تميز العام 2020 باستكمال العمل على الشراكات التي بدأها المركز في العام 2019 بالإضافة الى دخول شركاء جدد خلال هذا العام لم يتم العمل معهم سابقاً، كما تميز هذا العام بزيادة عدد المشاريع المدارة بشكل مباشر من مؤسسة مركز أبحاث الأراضي، وفيما يلي نستعرض كافة المشاريع القائمة في المؤسسة في العام 2020:

1.2 مشاريع حقوق الإنسان (الحق في الأرض والسكن).

استمر مركز أبحاث الأراضي (LRC) خلال العام 2020 باستكمال العمل على تنفيذ نشاطات مشاريع حقوق الإنسان في كافة محافظات الوطن والقدس وكانت أهم المشاريع في هذا المجال ما يلي:

1.1.2 مراقبة الانتهاكات الإسرائيلية في الأراضي الفلسطينية المحتلة.

- ✓ التمويل: الاتحاد الأوروبي (EU) .
- ✓ بإدارة: معهد الأبحاث التطبيقية (أريج).
- ✓ بالشراكة: مركز أبحاث الأراضي (LRC).
- ✓ الهدف العام: مراقبة الانتهاكات الإسرائيلية في الأراضي الفلسطينية المحتلة.
- ✓ الفترة الزمنية للمشروع: 2020/01/01-2022/12/31.
- ✓ المكونات المالية لهذا المشروع:
- القيمة الإجمالية الخاصة بالمركز 240,485.97 دولار أمريكي، مساهمة الاتحاد الأوروبي منها 192,388.78 دولار أمريكي في حين ان مساهمة المركز في المشروع 48097.19 دولار أمريكي.
- بلغ إجمالي الصرف خلال هذا العام 2020 مبلغ 73,113.96 دولار أمريكي. منها 58491.17 دولار أمريكي مساهمة المشروع في حين أن مساهمة المركز كانت 14622.79 دولار أمريكي.

أهم النتائج:

النتيجة الأولى: رصد وتوثيق الانتهاكات الإسرائيلية من خلال الانجازات التالية:

- إعداد وتوثيق 408 حالة دراسية تتعلق بالانتهاكات الإسرائيلية في كافة محافظات الضفة الغربية وشرقي القدس.
- إصدار كتاب حول الانتهاكات الإسرائيلية للحقوق الفلسطينية في الأرض والسكن "التقرير السنوي لعام 2019".
- النتيجة الثانية: زيادة معرفة المدافعين عن حقوق الإنسان حول الانتهاكات الإسرائيلية سواء ذلك على مستوى المؤسسات أو الجهات الوطنية الفاعلة أو الأفراد في كافة محافظات الضفة الغربية وذلك من خلال الانجازات التالية:

- تنظيم 16 مؤتمر وندوة وورشة عمل محلية.
- المشاركة في مؤتمر دولي في اسبانيا.
- المشاركة في 19 ورشة عمل محلية متعلقة بهذا الخصوص.
- نشر 28 بيان وتقرير صحفي في وكالات الأخبار والصحف المحلية.
- المشاركة في 33 لقاءً وندوةً إذاعيةً وتلفزيونيةً.

- إجراء 15 دورة تدريبية للمتضررين من الأوامر العسكرية وكيفية الاعتراض عليها.
- تقديم خدمات إرشادية لأكثر من 350 أسرة فلسطينية مهددة مساكنها بالهدم و/أو مهددة أراضيها بالمصادرة.
- تنظيم 6 جولات ميدانية تعريفية بقرى متضررة ومنتهكة و/أو مهجرة.
- تم إصدار كتاب حول الانتهاكات الإسرائيلية لحقوق الفلسطينيين في الأرض والسكن لعام 2019.

2.1.2 حماية الحق الفلسطيني في الأرض والسكن (1) SPHLLR I.



- ✓ التمويل: الاتحاد الأوروبي (EU).
- ✓ بإدارة: مركز أبحاث الأراضي (LRC).
- ✓ الهدف العام: المساهمة في صمود وثبات الفلسطينيين في المنطقة المصنفة (ج).
- ✓ الهدف الخاص: بحلول عام 2020، تحسين وصول التجمعات الفلسطينية في المنطقة (ج) في محافظتي بيت لحم ونابلس إلى المساعدة القانونية الضرورية للدفاع عن حقوقهم في الأرض والسكن.

✓ الفترة الزمنية للمشروع: 2018/01/01-2020/06/30.

✓ المكونات المالية لهذا المشروع:

- القيمة الإجمالية للمشروع هي 593662.23 دولار أمريكي، مساهمة الاتحاد الأوروبي 533643.44 دولار أمريكي في حين مساهمة مركز أبحاث الأراضي 60018.79 دولار أمريكي.
- بلغ إجمالي الصرف خلال هذا العام 2020 مبلغ 143399.28 دولار أمريكي.

أهم النتائج:

النتيجة الأولى: تقديم الدعم المالي والفني لذوي العلاقة من ضحايا الأوامر العسكرية الإسرائيلية المتعلقة بهدم المساكن أو مصادرة الأراضي من خلال:

1. تقديم الدعم المالي لـ 160 متضرر من الأوامر العسكرية الإسرائيلية لبناء ملفاتهم القانونية.
2. تقديم الدعم الفني لـ 110 متضرر من الاعتداءات الإسرائيلية لبناء ملفاتهم القانونية.

النتيجة الثانية: زيادة معرفة المدافعين عن حقوق الإنسان من المؤسسات والجهات الفاعلة الوطنية للانتهاكات الإسرائيلية للحق الفلسطيني في الأرض والسكن في كل من محافظتي بيت لحم ونابلس وذلك من خلال:

1. رصد وتوثيق 162 حالة اعتداء على الأرض والسكن من قبل الاحتلال الإسرائيلي والمستعمرين في محافظتي بيت لحم ونابلس.
2. تنظيم فعاليات شعبية حول حقوق الفلسطينيين في الأرض والسكن.

النتيجة الثالثة: تطوير قدرات ذوي العلاقة بالحق في الأرض والسكن في مجالات الحماية والآليات القانونية الفعالة من خلال:

1. تصميم وطباعة 2000 نسخة من كتيب دليل الدفاع القانوني. تحتوي على إرشادات حول آليات الاستجابة المناسبة للتهديد بالهدم أو التهديد بالمصادرة ومتطلباتها القانونية المناسبة.
2. تنظيم وعقد 21 ورشة عمل توعوية للجان الحماية ومكاتب ميلاد وللتجمعات بشكل عام في محافظتي بيت لحم ونابلس حول الأوامر العسكرية وآلية الاعتراض عليها.
3. تزويد 24 من مكاتب ميلاد والتي قام المركز بإنشائها وتجهيزها بالبرامج والأجهزة والمعدات اللازمة مع تدريب مهندسي البلديات والمحافظات في محافظتي بيت لحم ونابلس من قرطاسية ولوازم مكتبية.

3.1.2 حماية التجمعات المهمشة في القدس عبر الدعم القانوني والمناصرة.

- ✓ التمويل: الاتحاد الأوروبي (EU).
- ✓ بإدارة: مكتب القدس للمساعدات القانونية (JLAC)
- ✓ بالشراكة: مركز أبحاث الأراضي (LRC)، والمركز الكاثوليكي لحقوق الإنسان (St.Ynes)، ومركز المرأة للإرشاد القانوني والاجتماعي (WCLAC).
- ✓ الهدف العام: حماية التجمعات المهمشة في القدس عبر الدعم القانوني والمناصرة وذلك من خلال عمل دراسة حول تسجيل الأراضي في القدس بالإضافة إلى مخططات بديلة لـ 55 دونم من أراضي القدس.
- ✓ الفترة الزمنية للمشروع: 2020/02/01-2022/12/31.
- ✓ المكونات المالية لهذا المشروع:
- القيمة الإجمالية الخاصة بالمركز من هذا المشروع مبلغ 325326.79 دولار أمريكي، منها مساهمة الاتحاد الأوروبي \$221724.81 في حين أن مساهمة المركز 103511.98 دولار أمريكي.
- بلغ إجمالي الصرف خلال عام 2020 مبلغ 46996.89 دولار أمريكي. منها مساهمة الاتحاد الأوروبي 31012.56 دولار أمريكي في حين كانت مساهمة المركز 15984.33 دولار أمريكي.

أهم النتائج:

النتيجة الأولى: رسم خطة العمل التنفيذية وتحضير الفريق وذلك من خلال:

1. عقد عدة جلسات تشاورية مع الشركاء لتنظيم آليات العمل وخطط الصرف في ظل الأوضاع الحالية.
 2. بدء الإعلان ومتابعة الأمور الفنية في المناطق المستهدفة.
- النتيجة الثانية: زيادة معرفة المدافعين عن حقوق الإنسان حول الانتهاكات الإسرائيلية سواء كان ذلك على مستوى المؤسسات أو الجهات الوطنية الفاعلة أو الأفراد في منطقة القدس وذلك من خلال الانجازات التالية:
- رصد وتوثيق 49 حالة اعتداء على الأرض والسكن من قبل الاحتلال الإسرائيلي والمستعمرين في محافظة القدس.

النتيجة الثالثة: البدء في الإعلان في المناطق المستهدفة من أجل عمل مشروع تنظيم تفصيلي 55 دونم من الأراضي لتحويلها من اراضي غير مصنفة إلى أراضي مصنفة للبناء من خلال:

- العمل على تنظيم قطعة أرض في حي شعفاط - خلة مشعل بالقدس المحتلة من أجل تحويلها من أراضي غير مصنفة إلى أراضي مهيأة للبناء تمهيداً للحصول على رخص بناء قابلة لإنشاء مباني سكنية عليها مستقبلاً.

4.1.2 حماية الحق الفلسطيني في الأرض والسكن (2) SPHHLR.

- ✓ التمويل: الاتحاد الأوروبي (EU).
- ✓ بإدارة: مركز أبحاث الأراضي (LRC)
- ✓ بالشراكة: المركز الكاثوليكي لحقوق الانسان (St.Ynes)، الاتحاد العام للفلاحين والتعاونيين الزراعيين الفلسطينيين (GUPPAC)، ونقابة المهندسين.
- ✓ الهدف العام: المساهمة في صمود وثبات الفلسطينيين في المنطقة المصنفة (ج). بحلول عام 2023، تحسين وصول التجمعات الفلسطينية في منطقة (ج) في محافظات طوباس وأريحا ورام الله إلى المساعدة القانونية الضرورية للدفاع عن حقوقهم في الأرض والسكن.
- ✓ الفترة الزمنية للمشروع: 2020/07/01-2023/12/31
- ✓ المكونات المالية لهذا المشروع:
- القيمة الإجمالية للمشروع هي 722143.22 دولار أمريكي، مساهمة الاتحاد الأوروبي 685160.12 دولار أمريكي في حين المساهمة المالية لباقي المؤسسات مبلغ 36983.10 دولار أمريكي.
- بلغ إجمالي الصرف خلال هذا العام 2020 مبلغ 86909.61 دولار أمريكي.

أهم النتائج:

النتيجة الأولى: إطلاق المشروع والمراحل التحضيرية وذلك من خلال الانجازات التالية:



1. تم عقد اجتماع مع شريك المؤسسة بالمشروع - مؤسسة السانت ايف - لمناقشة المشروع بالتفصيل وآليات التعاون.
2. تم عمل تحليل للمحافظات المستهدفة من المشروع والتركيز على البلديات والمجالس القروية.
3. تم إعداد وتوقيع مذكرة تفاهم مع نقابة المهندسين اعتبارهم شركاء بالتنفيذ.
4. تم عقد لقاء مع المحافظات الثلاث المستهدفة من المشروع وذلك لتعريفهم بالمشروع من حيث أهدافه وأهميته وأنشطته للبدء في التنفيذ.
5. تم تشكيل لجان توجيهية للمشروع مشكلة من (هيئة الجدار والاستيطان، وزارة الزراعة، الحكم المحلي، والمحافظه) في المحافظات الثلاث المستهدفة من المشروع.



6. تم تحديد البلديات والمجالس المستهدفة في كل محافظة لإنشاء مكتب مساعدات قانونية فيها بالتعاون مع اللجنة التوجيهية لكل محافظة.
7. تم عمل زيارات ميدانية لكل البلديات المستهدفة وذلك لترشيح أعضاء مكاتب المساعدات القانونية بالإضافة إلى لجان الحماية.
8. تم تشكيل 30 مكتب للمساعدات القانونية "ميلاد" في المحافظات الثلاث.
9. تم تشكيل 19 لجنة حماية في المناطق المستهدفة من المشروع.
10. تم عقد 3 لقاءات مع كافة أعضاء مكاتب ميلاد للمساعدات القانونية وذلك لتوضيح أنشطة المشروع.

النتيجة الثانية: زيادة معرفة المدافعين عن حقوق الإنسان حول الانتهاكات الإسرائيلية سواء كان ذلك على مستوى المؤسسات أو الجهات الوطنية الفاعلة أو الأفراد في محافظات طوباس وأريحا ورام الله وذلك من خلال الانجازات التالية:

- تم إعداد 59 حالة دراسية وترجمتها ونشرها باللغتين العربية والانجليزية.

2.2 مشاريع برنامج التنمية المستدامة

أبرز المشاريع في العام 2020 في هذا المجال ما يلي:

1.2.2 مشروع الإدارة المستدامة والوصول الشامل لمصادر الأرض والمياه(بيدر):

- ✓ التمويل: الممثلة الهولندية (NRO).
- ✓ بإدارة: اتحاد لجان العمل الزراعي (UAWC) من خلال وحدة إدارة البرنامج (PMU).
- ✓ بالشراكة: مركز أبحاث الأراضي (LRC) ومجموعة الهيدرولوجيين الفلسطينيين (PHG)، والمركز الفلسطيني للتنمية الاقتصادية والاجتماعية (ESDC).
- ✓ الهدف العام: تحسين الأمن الغذائي والحد من الفقر في المناطق الريفية الضعيفة من خلال التنمية الشاملة للمصادر الزراعية المتاحة بما فيها الأرض والمياه والقدرات البشرية.
- ✓ الفترة الزمنية للمشروع: 2020/12/31-2017/01/01.
- ✓ المكونات المالية لهذا المشروع:

1. القيمة الإجمالية الخاص بالمركز من هذا المشروع مبلغ 2601327.68 دولار أمريكي في حين أن المساهمة المحلية من البلديات في الطرق الزراعية 209470.82 دولار أمريكي.
2. بلغ إجمالي الصرف خلال هذا العام 2020 مبلغ 449445.69 دولار أمريكي من المشروع، في حين بلغ إجمالي الصرف المالي من المساهمة النقدية من البلديات في الطرق 64506.12 دولار أمريكي بالإضافة الى المساهمة المحلية العينية بدل الاعمال الخفيفة من المستفيدين مبلغ 301657.26 دولار أمريكي.

أهم النتائج:

النتيجة الأولى: تطوير واستصلاح الأراضي المتكامل من خلال:



1. تم الانتهاء من استصلاح مساحة 807.30 دونم من الأراضي بالعمل الآلي.
2. بناء 60367.81 متر مربع من الجدران الاستنادية لمساحة 807.30 دونم.
3. إنشاء 94 بئر جمع مياه موزعة (10 انجاصة، 84 خزان) من آبار جمع مياه الأمطار بحجم إجمالي 7912.51 متر مكعب لمساحة 759.03 دونم، أما باقي المساحة فهي تعود لمزارعين يمتلكون آبار أو لم يستكملوا أعمالهم.
4. حراثة وتعزيل مساحة 770.35 دونم من الأراضي المستصلحة بواقع 1629.60 ساعة حراثة و 5855.50 ترة.
5. تركيب سياج لمساحة 698.88 دونم.
6. زراعة 735.71 دونم بالاشتال المثمرة (25275 شتلة) وزراعات بينية لمساحة 508.06 دونم.

النتيجة الثانية: تطوير تأهيل الأراضي الزراعية من خلال الانجازات التالية:



1. تم الانتهاء من تأهيل ما مجموعه 103.739 دونم من الأراضي الزراعية، حيث تم إنهاء عمل باجر العجل الصغير لمساحة 56 دونم.
2. بناء جدران استنادية بمساحة 1857.50 متر مربع لمساحة 56.00 دونم.
3. إنشاء 8 بئر جمع مياه موزعة (1 انجاصة، 7 خزان) من آبار جمع مياه الامطار بحجم إجمالي 400.29 متر مكعب لمساحة 47.74 دونم.
4. زراعة 678 شتلة لمساحة 31.80 دونم وزراعات بينية لمساحة 46.93 دونم.
5. تركيب السياج لمساحة 38.56 دونم.

النتيجة الثالثة: تحسين إمكانية الوصول للأراضي من خلال شق الطرق الزراعية من خلال الانجازات التالية:



1. تم إنهاء 79.870 كم أطوال الطرق الزراعية مالياً وهي من أصل الكمية النهائية والبالغة 80 كم.
2. أما فنياً فقد تم شق وتأهيل 80.08 كم، حيث تخدم الطرق الزراعية التي تم شقها 16813 دونم بشكل مباشر، في حين استفاد من الطرق بشكل مباشر 2394 مستفيد (2044 ذكور و350 إناث).

النتيجة الرابعة: تحسين قدرات الأسر الزراعية في تعزيز الإنتاج الزراعي من خلال تنفيذ مشاهدات على التقنيات الزراعية من خلال:



1. التكيف مع التغير المناخي: إنهاء هذا النشاط في التكيف مع التغير المناخي والتي تهدف لمعالجة تدهور وانجراف التربة في الأراضي الزراعية والرعية في منطقة الظاهرية من خلال استهداف الحوض المائي المسمى عناب الكبيرة - واد المغارة بمساحة تتجاوز 1000 دونم في أراضي بلدة الظاهرية تم بناء جدران من السدات الصخرية بمساحة إجمالية 548.14 متر مربع.



2. تعزيز إنتاجية المزرعة من خلال الإدارة المتكاملة للتربة من خلال: انتهاء هذا النشاط وتم خلاله إعداد 62 تقرير توضيحي لحالة التربة وطرق الممارسات المطلوبة في إدارة التربة لـ 132 مزارع ومزارعة، تم تجهيز دراسة خارطة ملائمة التربة لمحاصيل العنب واللوزيات ودراسة خارطة خطر الانجراف لمساحة 218 دونم من مشروع الاستصلاح في موقع المجالس شرق بلدة الشيوخ.

3. زيادة الوعي لدى المزارعين حول آليات

الزراعة الحديثة والتغير المناخي من خلال: إنهاء تدريب المزارعين بواقع 150 تدريب لجميع مواقع الاستصلاح الخاصة بمركز أبحاث الأراضي حول الزراعة الحديثة والتغير المناخي.

4. إعداد وعمل مشاهدات حقلية من خلال: الانتهاء من هذا النشاط بتنفيذ أربع مشاهدات حقلية لمساحة 100 دونم.

- المشاهدة الأولى استخدام تقنيات حفظ التربة (تحسين إنتاج أشجار الفاكهة).
- المشاهدة الثانية الزراعات المتداخلة.
- المشاهدة الثالثة الغابات.
- المشاهدة الرابعة السماد الأخضر.

النتيجة الرابعة: قاعدة بيانات ديناميكية خاصة بالأراضي والموارد الزراعية لمساعدة صانعي القرار من خلال:



1. تم إنهاء هذا النشاط والذي يهدف لاستكمال بناء قاعدة بيانات لتطوير الأراضي الزراعية ومصادر المياه في التجمعات الجديدة للمشروع.

2. تم الانتهاء من تجهيز خارطة ملائمة الأراضي للاستصلاح والتطوير.

3. تم الانتهاء من تجهيز 74 تقرير - تجمع باللغة العربية-، وتم تجهيزها بصيغة PDF أيضاً.

4. تم رفع إجمالي التقارير والبالغ 74 تقرير

على موقع قاعدة البيانات الوطنية للاستصلاح والتطوير.

2.2.2 تطوير الأراضي الزراعية في المناطق المصنفة "ج" في محافظتي الخليل وبيت لحم من خلال شق وتأهيل طرق زراعية.

- ✓ التمويل: الهيئة العربية للاستثمار والانماء الزراعي(AAAID).
- ✓ بإدارة: البنك الإسلامي من خلال صندوق الأقصى (IsDB) .
- ✓ التنفيذ: مركز أبحاث الأراضي (LRC).
- ✓ الهدف العام: دعم صمود العائلات الزراعية الفلسطينية من خلال ضمان وصولهم المستدام إلى أراضيهم الزراعية في المناطق المصنفة "ج" في محافظتي الخليل وبيت لحم.
- ✓ الفترة الزمنية للمشروع: 2018/08/01-2021/07/31
- ✓ المكونات المالية لهذا المشروع:
- 1. القيمة الاجمالية للمشروع هي 1000000.00 دولار أمريكي.
- 2. إجمالي الصرف خلال هذا العام 2020 مبلغ 403949.04 دولار أمريكي.

أهم النتائج:

النتيجة الأولى: تحسين إمكانية الوصول للأراضي من خلال شق وتأهيل طرق زراعية محاذية لجدار الفصل العنصري في محافظتي الخليل وبيت لحم من خلال:



1. الإنهاء من عطاء شق وتأهيل طرق زراعية في محافظة الخليل بطول 48.21 كم، حيث تم انجاز الاعمال المطلوبة نهاية شهر 2020/10.
2. إنهاء عطاء شق وتأهيل طرق زراعية في محافظتي الخليل وبيت لحم بطول 21.98 كم، حيث تم انجازه نهاية شهر 2020/10.
3. استفادة مباشرة: حيث سيستخدم المشروع حوالي 13000 أسرة زراعية ممتدة بشكل مباشر ويستهدف 40000 دونماً من الأراضي الزراعية.

3.2.2 مشروع صمود من أجل فلسطين (CRIC):



- ✓ التمويل: الوكالة الإيطالية للتنمية (CRIC).
- ✓ إدارة وتنفيذ: مركز أبحاث الأراضي (LRC).
- ✓ الهدف العام: المساهمة في تحسين الظروف الاقتصادية للعائلات القاطنة في المناطق شبه الجافة في محافظتي الخليل وبيت لحم.
- ✓ الفترة الزمنية للمشروع: 2020/07/09-2017/07/10.
- ✓ المكونات المالية لهذا المشروع:

1. القيمة الإجمالية للمشروع هي 1368064.8 دولار أمريكي.

2. إجمالي الصرف في العام 2020 بلغ 1368064.8 دولار أمريكي. منها حصة المركز من الرواتب 75717.31 دولار أمريكي.

أهم النتائج:

1. توزيع طرود غذائية (220) للأسر التي لديها حالات ذوي إعاقة في محافظتي بيت لحم والخليل.

2. توزيع اشغال لـ 200 حديقة منزلية في محافظتي بيت لحم والخليل.

3. إنشاء 5 آبار مياه جمع في محافظة الخليل.

4. تأهيل بئرين مياه جمع في محافظة الخليل.

5. تنظيم 15 ورشة عمل توعوية للمستفيدين من الأنشطة الزراعية.



4.2.2 دعم الصمود والثبات لدى أكثر فئات السكان ضعفاً في

مجال الأمن الغذائي والمياه والصرف الصحي في الضفة الغربية وقطاع غزة في مسافر يطا:

✓ التمويل: الحكومة الكندية (GAC) Global Affairs Canada.

✓ بإدارة: مركز العمل التنموي (MAAN).

✓ تنفيذ: مركز أبحاث الأراضي (LRC).

✓ الهدف العام: دعم وصمود والمساهمة في تحسين الظروف الاقتصادية للعائلات القاطنة في مناطق مسافر يطا.

✓ الفترة الزمنية للمشروع: 2020/05/31-2019/06/30.

✓ المكونات المالية لهذا المشروع:

1. القيمة الاجمالية لحصة المركز من هذا المشروع مبلغ 237184.46 دولار أمريكي.

2. إجمالي الصرف خلال العام 2020 بلغ 93866.08 دولار أمريكي.

أهم النتائج:

النتيجة الأولى: تحسين إمكانية الوصول للأراضي من خلال شق وتأهيل طرق زراعية في منطقة مسافر يطا من خلال:

- فرد ودمك بسكورس إضافي للطرق الزراعية في منطقة مسافرة يطا لزيادة فاعلية الطرق وتحسينها بطول 1.3 كم ليتم تغطية 7.1 كم من الطرق بالبيسكورس، حيث تم تأهيل طريق زراعي في المنطقة بطول 8 كم.
- النتيجة الثانية: دعم ثبات وصمود مربي الثروة الحيوانية لدى أكثر فئات السكان ضعفاً في مجال الأمن الغذائي في مسافر يطا وذلك من خلال:

- توريد مستلزمات لتأهيل حظائر للأغنام شملت عدد آخر من المزارعين المستهدفين من المشروع ليصبح إجمالي عدد المستفيدين 53 بدل 48.

5.2.2 مشروع الدعم القانوني لمجتمعات مرج نعجة والزبيدات ومرج غزال والجفتك وفروش بيت دجن وعين شبلي.

- ✓ التمويل: وكالة التنمية الفرنسية (AFD).
- ✓ بإشراف: وزارة الحكم المحلي (MOLG).
- ✓ بإدارة: مركز القدس للمساعدة القانونية (JLAC).
- ✓ بالشراكة: مركز أبحاث الأراضي (LRC).
- ✓ الهدف العام: تعزيز قدرات التجمعات الفلسطينية المهمشة في منطقة غور الأردن مناطق (ج).
- ✓ الفترة الزمنية للمشروع: 2020/10/31-2019/05/01
- ✓ المكونات المالية لهذا المشروع:

1. حصة المركز من المشروع مبلغ 66749.85 دولار أمريكي.

2. بلغ إجمالي الصرف المالي خلال العام 2020 مبلغ 57111.71 دولار أمريكي.

أهم النتائج:

النتيجة الأولى: تعزيز إجراءات الحماية للمناطق المستهدفة من المشروع من خلال:



1. تنمية قدرات التجمعات الفلسطينية المستهدفة في مجال الدفاع القانوني وآليات الاعتراض على الأوامر العسكرية الإسرائيلية المتعلقة بالحقوق في الأرض والسكن.
2. بناء نظام معلومات موحدة وأنظمة متابعة وتقييم وآليات اتصال وتواصل وإدارة اللجنة التوجيهية العليا التي ستتولى متابعة واستخدام الأنظمة بعد انتهاء المشروع.
3. إنشاء صندوق عون قانوني لمساعدة أصحاب الحقوق في المناطق المستهدفة ويدار هذا الصندوق من خلال اللجنة التوجيهية العليا للمشروع.

6.2.2 مشروع تعزيز القدرات على إدارة الأراضي والممارسات الزراعية الفعالة مع التركيز على المرأة والشباب والمجتمعات المهمشة

- ✓ التمويل: الوكالة السويدية للتعاون الإنمائي الدولي (SIDA) من خلال: We Effect.
- ✓ إدارة وتنفيذ: مركز أبحاث الأراضي (LRC).
- ✓ الهدف العام:

1. الهدف العام: المساهمة في حماية وتعزيز الإدارة الفعالة والمستدامة للموارد الطبيعية نحو تحسين التنمية الريفية في فلسطين.

2. الهدف الخاص: تعزيز القدرات لإدارة فعالة للأراضي واستخداماتها وفعالية الممارسات الزراعية والحفاظ على الاستدامة، ومواجهة التغير المناخي والتدابير اللازمة للتكيف مع التغير المناخي بالتركيز على النساء والشباب والتجمعات المهمشة.

✓ الفترة الزمنية للمشروع: 2022/12/31-2020/01/01

✓ المكونات المالية لهذا المشروع:

1. القيمة الإجمالية للمشروع هي 290832.30 دولار أمريكي.

2. إجمالي الصرف خلال العام 2020 بلغ 113200.41 دولار أمريكي.

أهم النتائج:

النتيجة الأولى: تعزيز وتطوير القدرات المؤسسية والبشرية لمركز أبحاث الأراضي من خلال:



1. تعزيز وتطوير القدرات المؤسسية والبشرية:

- أ- ورشات تعزيز القدرات للكادر البشري لمركز أبحاث الأراضي.
- ب- الانتهاء من عقد الورشات المتعلقة بتطوير قدرات الكادر البشري لمركز أبحاث الأراضي.
- ت- إنجاز ثلاث ورشات عمل تدريبية بموضوع مضامين النوع الاجتماعي بحيث حضر الورشات مجموعة من موظفي المركز بمستوياته المختلفة وعدد من أعضاء مجلس الإدارة.
- ث- إنجاز ورشة عمل متقدمة حول موضوع التغير المناخي والتدابير اللازمة للتخفيف من آثاره حضرها عدد من الموظفين ذوي العلاقة.
- ج- إنجاز ورشة عمل تدريبية حول السياسات والاستراتيجيات حول التغير المناخي والتي تم عقدها لموظفي المركز من خلال مستشار خارجي.

2. تم الانتهاء من تطوير الخطة الاستراتيجية للمركز 2021-2025:

أ- الانتهاء من عقد الورشات المتعلقة بتطوير الخطة الاستراتيجية بحيث تم عقد ورشة لعرض الخطة الاستراتيجية

بصورتها النهائية في 2020/10/28 والتي حضر حفل الإطلاق العديد من ممثلي الوزارات الحكومية والهيئات المحلية والمؤسسات الأهلية وممثلين عن الجهات الممولة والمؤسسات الدولية.

ب- مراجعة وتعديل دليل الأنظمة والتعليمات ودليل الموارد البشرية الخاص بالمركز من منظور النوع الاجتماعي - قيد التنفيذ.

ت- ورشات تعزيز القدرات للكادر البشري لمركز أبحاث الأراضي.

ث- الانتهاء من عقد الورشات المتعلقة بتطوير قدرات الكادر البشري لمركز أبحاث الأراضي.

ج- إنجاز ثلاث ورشات عمل تدريبية بموضوع مضامين النوع الاجتماعي بحيث حضر الورشات مجموعة من موظفي المركز بمستوياته المختلفة وعدد من أعضاء مجلس الإدارة.

ح- إنجاز ورشة عمل متقدمة حول موضوع التغير المناخي والتدابير اللازمة للتخفيف من آثاره حضرها عدد من الموظفين ذوي العلاقة.

خ- إنجاز ورشة عمل تدريبية حول السياسات والاستراتيجيات حول التغير المناخي والتي تم عقدها لموظفي المركز من خلال مستشار خارجي.

النتيجة الثانية: بناء قدرات الشركاء وأصحاب الحقوق من خلال:

- تحسين وزيادة المعارف للفئات المستهدفة من المنتجين الزراعيين والتعاونيات والشباب في موضوع الممارسات الزراعية والإنتاج الزراعي والتغير المناخي.



النتيجة الثالثة: دعم قطاع التعاونيات-الجمعيات التعاونية في بتير والخضر من خلال:

- تم الانتهاء من تزويد الجمعيات التعاونية بمجموعة من المساعدات العينية (حواجز غير نقدية وهي عبارة عن أجهزة ومعدات تساعد في الانتاج لثلاث جمعيات تعاونية زراعية في كل من الخضر وبتير.



النتيجة الرابعة: تدعيم قطاع التعليم-المدارس في بتير والخضر من خلال:

1. تم الانتهاء من تزويد المدارس بمستلزمات لتحسين البيئة ونظام المياه في المدرسة. وهي عبارة عن خزانات مياه وحوايات وصنوبر للمياه لتحسين المشارب في المدارس.

2. تم عقد محاضرات للتعريف بالمشاهدات البيئية والزراعية التي تم انشاؤها في المدارس المستهدفة بحيث تم اعطاء محاضرتين بخصوص الظروف المناسبة للزراعة المائية وحول خطوات تحضير السماد العضوي من مخلفات النبات وحول النباتات والاعراض التي تظهر على النبات ومعالجتها.



النتيجة الخامسة: تثبيت حقوق الارض وحق الميراث من خلال:

1. إجراء دراسة شاملة حول البيئة الاقتصادية والاجتماعية والثقافية حول النوع الاجتماعي، وحقوق النساء في الأرض - بلدي بتير والخضر.
2. إجراء دراسة شاملة للأبعاد الاجتماعية والاقتصادية والبيئية للنوع الاجتماعي، وللحقوق في الأرض والحق في الميراث (مع التركيز على إجراءات ملكية وتسجيل الأراضي) في المناطق المستهدفة. تم التعاقد مع مستشار خارجي.
3. تم إنجاز نسخة المسودة الأولى من الدراسة وفي صدد الانتهاء من الدراسة.
4. مسح وتحليل الفئة المستهدفة وهي مجموعة النساء المسجلة أراضي بأسمائهم في بلدي الخضر وبتيير: تم الحصول على البيانات من هيئة التسوية وتم الانتهاء من مسح وتحليل الفئة المستهدفة من قبل فريق عمل مركز أبحاث الأراضي في شهري أيلول وتشيرين أول. وتم الانتهاء من التحليل وتزويد مستشار البحث بالنتائج.
5. عمل تحليل جغرافي وجيوسياسي للأراضي التي تمتلكها نساء من حيث نوع الغطاء والاستخدام. تم الانتهاء من تنفيذ النشاط في شهر تشيرين أول.

النتيجة السادسة: حشد التأييد والمناصرة من خلال:

1. تحضير للأنشطة المتعلقة بالضغط والمناصرة حول موضوع الوصول إلى الأرض والموارد الطبيعية من خلال تحضير ومضات من خلال الراديو. والبدء بتحضير ورقة موقفية حول حقوق النساء في الأرض.
2. الترتيب لورشات عمل توعوية حول الممارسات الصديقة للبيئة والممارسات الزراعية الفعالة.

النتيجة السابعة: البيئة والتكيف مع التغير المناخي من خلال:

1. الانتهاء من تنفيذ نشاط إنشاء المشاهدات البيئية في المدارس كجزء من تعزيز القدرات لمواجهة والتكيف مع التغير المناخي وتعزيز الحلول الصديقة للبيئة، والمشاهدات هي عبارة عن مشاهدات توعوية وتعليمية بالأساس.
2. تم استهداف منطقة بتير كممنطقة تجريبية لتنفيذ نشاط المشاهدات البيئية والزراعية حيث استهدفت مدرسة ذكور بتير الثانوية كمحطة أولى للتنفيذ (الزراعة المائية، الكومبوست، نظام الخلايا الشمسية ونظام معالجة المياه الرمادية) وانتهى التنفيذ للمشاهدات في شهر تشيرين أول بشكل كامل.
3. وتم أيضاً استهداف مدرسة بنات بتير الثانوية لإنشاء مشاهدة بيئية زراعية أيضاً (hydroponic) كتدخل تكميلي لنشاط إنشاء المشاهدات في المدارس.
4. تعتبر المشاهدة الزراعية هي مشاهدة توعوية وتعليمية بالأساس وتهدف الى رفع القدرات للطالبات ونقل المعرفة لهن وتدريبهن على التدابير والممارسات الفعالة للتخفيف من آثار التغير المناخي. وهذه المشاهدة البيئية الزراعية ستتيح فرصة للطالبات التعرف على أحد الممارسات الذكية والصديقة للبيئة وأحد التدخلات للتخفيف من آثار التغير المناخي من خلال الاعتماد على طرق زراعية ذكية ووسيلة ذات كفاءة عالية تساهم في الانتاج الزراعي وتنمي القدرة على الاستخدام الامثل للموارد وزيادة قيمة السلة الغذائية.
5. تم عقد لقاءات ومحاضرات نظرية تم دمجها مع الجانب التطبيقي وربطها بالمنهاج أيضاً.

7.2.2 مشروع استعادة سبل العيش وحماية المزارعين المعرضين للخطر في المنطقة المصنفة "ج".

- ✓ التمويل: صندوق الأمم المتحدة الإنساني في الأرض الفلسطينية المحتلة (oPt HF).
- ✓ بإدارة: مؤسسة اوكسفام (OXFAM).
- ✓ بالشراكة: مركز أبحاث الأراضي (LRC) والمركز الفلسطيني للتنمية الاقتصادية والاجتماعية (ESDC) ومركز العمل التنموي (MAAN).
- ✓ بالتنسيق: وزارة الزراعة الفلسطينية (MOA).
- ✓ الهدف العام: يهدف المشروع إلى تحسين قدرة الصمود للمزارعين المعرضين للخطر في وادي الأردن (محافظة طوباس وأريحا في المنطقة "ج" من الضفة الغربية، للتعامل مع الضغوطات المستمرة لسياسات الاحتلال الإسرائيلي).
- ✓ الأهداف الخاصة: تحسين وصول المزارعين إلى المدخلات الإنتاجية الأساسية وتعزيز قدرات إنتاج أراضيهم الزراعية من خلال إعادة تأهيل الطرق الزراعية وخطوط نقل المياه للمزارعين وخاصة المتضررين منهم وخاصة من العواصف الجوية الأخيرة. والدعم القانوني والوعي القانوني لجميع المستفيدين والمجتمعات المستهدفة في المشروع.
- ✓ الفترة الزمنية للمشروع: 2020/05/15-2020/11/15.
- ✓ المكونات المالية لهذا المشروع:

1. القيمة الإجمالية للمشروع هي 90575.00 دولار أمريكي بالإضافة إلى 7000.00 دولار أمريكي مساهمة من مؤسسة اوكسفام في المشروع.
2. الموازنة المالية الخاصة بالمركز مبلغ 97575.00\$.
3. إجمالي الصرف خلال العام 2020 بلغ 97575.00\$.

أهم النتائج:

النتيجة الأولى: الوصول للمستفيدين في المواقع المستهدفة من خلال:

1. تطوير معايير الاختيار بالتنسيق والتشاور مع وزارة الزراعة وعقد اجتماعات مع اللجنة الفنية من الشركاء في المشروع والمزارعين ووزارة الزراعة.
2. تم اعطاء الأولوية للمزارعين الذين تضررت بيوتهم البلاستيكية من العاصفة الأخيرة، وأعطيت الأسر التي ترأسها نساء أولوية قصوى.
3. تم اختيار منطقة مرج نعجة لتنفيذ 2كم من الطرق و2كم من الخطوط الناقلة فيها، في حين تم استبعاد منطقة مرج نعجة لعدم جودة موازنة كافية فيا لمشروع لها.

النتيجة الثانية: إعادة تأهيل 2.1 كم من الطرق في المنطقة المستهدفة من خلال:



1. تأهيل 2 كم طرق زراعية في مرج نعجة وفق المعايير المعتمدة لدى مركز أبحاث الأراضي (LRC) ووزارة الزراعة.
2. خدمت هذه الطرق 60 أسرة بإجمالي 402 مستفيد (173 ذكور و 229 إناث)

النتيجة الثالثة: إعادة تأهيل 2 كم من الخطوط الناقلة في المنطقة المستهدفة من خلال :



1. إنشاء 2 كم للخطوط الناقلة الزراعية في مرج نعجة.
2. خدمت هذه الخطوط 40 أسرة بإجمالي 286 مستفيد (120 ذكور و 166 إناث).

النتيجة الرابعة: حماية سبل العيش من خلال خدمات الحماية للمزارعين المعرضين للخطر وتمكينهم من الاستقلال الذاتي والقدرة على الصمود من خلال الانجازات التالية:



1. تم تقديم الدعم القانوني لـ 52 مستفيد في المناطق المستهدفة للمشروع في كل من كردلة وبردلة وعين البيضا ومرج نعجة وزبيدات).
2. تم توزيع دليل إرشادي حول الأوامر العسكرية وآلية الاعتراض عليها وآلية إعداد الملفات القانونية عند تلقي الأوامر العسكرية.

3. أنشطه أخرى قام بها المركز خلال عام 2020م:

1.3 مشروع الإغاثة الإنسانية الطارئة في محافظات الضفة الغربية في مواجهة الطوارئ من أخطار جائحة "فايروس كورونا" في فلسطين:

- ✓ التمويل: مؤسسة التعاون.
- ✓ التنفيذ: مركز أبحاث الأراضي.
- ✓ الهدف العام: توزيع طرود غذائية للأسر الفلسطينية في محافظة الخليل (البرج، البيرة، بيت مرسم، الرماضين، عرقان طراد، كوازيبا، شيوخ العروب، الكعابنة، النجادة، خشم الدرج و أم الخير) .

أهم النتائج:

الوصول للأسر الفقيرة وتوزيع طرود غذائية عليهم في محافظة الخليل:



1. المرحلة الأولى: استهدفت تجمعات الكعابنة، النجادة، خشم الدرج وأم الخير، حيث تم توزيع 89 طرد بتاريخ 2020/06/01.

2. المرحلة الثانية: استهدفت تجمعات البرج، البيرة، بيت مرسم، الرماضين، عرقان طراد، كوازيبا وشيوخ العروب حيث تم توزيع 191 طرد بتاريخ 2020/06/02.

2.3 الحملة الوطنية لمبادرة الحدائق المنزلية والتي تشمل توزيع مليون شتلة خضار بعلية لزراعة عشرة آلاف حديقة منزلية:



- ✓ تمويل وتبرعات داخلية لمؤسسات الائتلاف الزراعي ومؤسسات القطاع الزراعي.
- ✓ الهدف العام: دعم قاعدة الإنتاج المحلي لتوفير سلة السلع الزراعية الرئيسية على المستوى المنزلي خاصة في ظل الإجراءات الوطنية في مكافحة "فايروس كورونا".

أهم النتائج

توفير سلة زراعية أساسية من خلال ما يلي:

- إنشاء حدائق منزلية في محافظات الضفة الغربية من خلال:

1. توزيع 10660 من أشتال و بذور الخضروات، موزعة على 52 أسرة في قرية حتا / محافظة الخليل. حيث تشمل سلة الحديقة المنزلية اشتال و بذور خضروات للأصناف التالية (بندورة، خيار، ملفوف، زهرة بلدية، خس، بقدونس، فقوس ساحوري، كوسا بلدي، فاصوليا بلدية، ذرة، ملوخية المرحلة الثانية استهدفت تجمعات البرج، البيرة، بيت مرسم، الرماضين، عرقان طراد، كوازيبا و شيوخ العروب حيث تم توزيع 191 طرد بتاريخ 2020/06/02.

2. توزيع 10250 من أشتال و بذور الخضروات، موزعة على 50 أسرة في قرية الشوارة / محافظة بيت لحم. حيث تشمل سلة الحديقة المنزلية اشتال و بذور وخضروات للأصناف التالية (بندورة، خيار، ملفوف، زهرة بلدية، خس، بقدونس، فقوس ساحوري، كوسا بلدي، فاصوليا بلدية، ذرة، ملوخية).

3. توزيع 20500 من أشتال و بذور الخضروات، موزعة على 100 أسرة في 8 مواقع من بلدات وقرى



وتجمعات شرق محافظة القدس (السواحة، العيساوية، الزعيم، الشيخ سعد، الخان الأحمر، عرب الجهالين، جبل البابا،

تجمع بدوي/ جبع). حيث تشمل سلة الحديقة المنزلية اشغال وبيدر خضروات للأصناف التالية (بندورة، خيار، ملفوف، زهرة بلدية، خس، بقونس، ففوس ساحوري، كوسا بلدي، فاصوليا بلدية، ذرة، ملوخية

4. توزيع 8500 شتلة خضار، موزعة على حوالي 85 أسرة في بلدتي عقربا وبيت فوريك، حيث تم تسليم 4500 شتلة لـ 45 أسرة في بلدة عقربا بواقع 100 شتلة خضار لكل أسرة. في حين تم تسليم 4000 شتلة على حوالي 40 أسرة في بلدة بيت فوريك بواقع 100 شتلة لكل أسرة.

3.3 حملة سدّ احتياج ودعم صمود مئات الأسر المتضررة جراء تفشي "جائحة كورونا" (حملة العزّة والكرامة) تمويل اتحاد الممثلة الهولندية

الهدف العام:

▪ توزيع طرود غذائية لسد احتياجات الاسر الفقيرة والمتضررة من جراء جائحة كورونا

أهم النتائج:

سد احتياج الاسر المتضررة في محافظتي نابلس والخليل من جائحة كورونا من خلال:

- قام مركز أبحاث الأراضي ((LRC وبالتعاون مع بلدية الظاهرية في محافظة الخليل ومجلس قروي عصيرة القبلية في محافظة نابلس بتزويد 65 طرد غذائي - (45 طرد في الظاهرية، 20 طرد في عصيرة القبلية) - تم تحديد محتواها بناء على احتياج الأسر أنفسهم بعد اجراء مسح للأسر الأكثر تضرراً من الأزمة الحالية في بلدة الظاهرية



4.3 إطلاق الخطة الاستراتيجية لمركز أبحاث الأراضي (LRC) للسنوات الخمس القادمة 2021/01/01 - 2025/12/31

الهدف العام:

اعداد وإطلاق الخطة الاستراتيجية الخاصة بمركز أبحاث الأراضي (LRC) للسنوات القادمة 2020-2025.
أهم النتائج:

- قام مركز أبحاث الأراضي (LRC) وضمن مشروع تعزيز القدرات على إدارة الأراضي والممارسات الزراعية الفعالة مع التركيز على المرأة والشباب والمجتمعات المهمشة بإدارة مركز أبحاث الأراضي وتمويل الحكومة السويدية بإطلاق الخطة الاستراتيجية الخاصة بمركز أبحاث الأراضي (LRC) للسنوات الخمس القادمة خلال الفترة الواقعة من 2021/01/01-2025/12/31.



4. الجمعية العمومية ومجلس الإدارة.

1.4 أعضاء مجلس الإدارة:

تضم الجمعية العمومية لمركز أبحاث الأراضي (LRC) 22 عضواً في حين أن أعضاء مجلس الإدارة هم 7 أعضاء وهم:

1. اسحق احمد سعيد البديري.

2. فيصل علي مبارك أبو محييد.

3. محمد مصيطف أحمد غزاونة.

4. سمير مصطفى سليمان جبريل.

5. إيمان حسن عبد الفتاح أبو دية.

6. محمد عبد القادر أحمد العملة.

7. شرف الدين عبد الله محمد مهنا

2.4 رسالة مجلس الإدارة:

وقف الشعب الفلسطيني على أعتاب سنة 2020م وهو بالكاد يلتقط أنفاسه من عظم جرائم الاحتلال الإسرائيلي ضد الحقوق السياسية والاقتصادية والاجتماعية الفلسطينية، وكان نصيب الأسد من هذه الانتهاكات ما قام به الاحتلال ضد الحق الفلسطيني في الأرض والسكن، حيث يلوح بالأفق المزيد من التطرف السياسي الإسرائيلي يسانده الدعم اللامحدود الأمريكي، ولعل مشروع الرئيس الأمريكي ترامب المسمى بـ"صفقة القرن" سيشكل العلامة الفارقة الأكبر في هذه المرحلة الفاصلة من تاريخ قضية فلسطين، يوازي ذلك حالة ضعف وتراخي عربي وصل حدود التطبيع العلني مع دولة الاحتلال، وصمت عالمي يخشى الغول الأمريكي، ينذر كل ذلك بالمزيد من الهجمات المسعورة من قبل المستوطنين الصهاينة يظلها دعم كامل من كل أجهزة دولة الاحتلال.

لقد لاحظنا مؤخراً الهجمة الشرسة على المؤسسات الفلسطينية ومنظمات المجتمع المدني من قبل دولة الاحتلال وبالتحريض عليها أمام الأصدقاء في العالم من أجل وقف التعاون ووقف تمويل بعض الأنشطة، كل ذلك في ظل تراجع التمويل العربي والعالمي للمؤسسات الفلسطينية وأيضاً تراجعاً عن السلطة الفلسطينية، مما يضع الجميع أمام مرحلة ذات تعقيدات مركبة ومتشعبة.

وعليه كانت توجهات الهيئة الإدارية لمركز أبحاث الأراضي (LRC) بتكثيف عقد التحالفات والائتلافات المحلية والإقليمية والعالمية أملاً في حفظ توازن المؤسسة ومثلها في ذلك مثل معظم المؤسسات الوطنية الفلسطينية التي بدأت تتجمع لإسناد بعضها البعض.

إن مركز أبحاث الأراضي (LRC) يرى أن خير طريقة لتعزيز الصمود الفلسطيني على أرضه وفي وطنه هو بتعزيز الزراعة والزراعة المنزلية، وتوزيع الأراضي العامة وأراضي الأوقاف والأراضي المشاعية على البدو وصغار الملاك والشباب الراغبين بالعمل الزراعي من أبناء المخيمات الفلسطينية، وذلك بتسجيل جزء منها بأسمائهم وتأجيرهم مساحة أخرى تأجيراً آمناً حتى يتسنى لهم مقاومة خطر التهجير والاستيطان بصورة أكثر تجذراً.

لا شك أن الفلسطينيين سينجحون في الصمود وفي إفشال مخططات الاحتلال في حالة ما كانوا متحدين بالترفع والتسامي على جراحهم والتأخي بينهم، فلا نصر مع الانقسام كما لا صمود من الاستغلال والفساد، فلا بد من تأجيج النضال الفلسطيني على هذه الجبهات جميعها وعلى صعيد الالتزام بمبادئ حقوق الإنسان والشرعية الديمقراطية لكل المؤسسات السياسية والمهنية والخيرية والتعاونية.

نبدأ عاماً ينذر بالإخطار وقلوبنا مليئة بالإيمان والتحدي من أجل النجاح في إبقاء شعلة قضية فلسطين متقدة حتى التحرير.

إسحق البديري رئيس الهيئة الإدارية

مركز أبحاث الأراضي (LRC)

كانون الثاني - 2020م

القدس - فلسطين

3.4 نشاطات مجلس الإدارة:

عقد مجلس إدارة المؤسسة خلال العام 2020 أربعة اجتماعات بالإضافة إلى العديد من اللقاءات الرسمية بين أعضاء مجلس الإدارة، حيث تركز اللقاءات حول النقاط التالية:

4.4 سياسات العمل:

- الموافقة على كل التقارير المالية والإدارية لسنة 2019.
- صادق المجلس على جميع السياسات التي تم تطويرها خدمة لبيئة العمل وتحسين جودته.
- تابع التقييم المرسل من قبل اللجنة المنبثقة عن المشروع الهولندي لقدرات المؤسسة وأخذ كافة الملاحظات المطلوبة فيها.
- وافق المجلس على الاستمرار بعضوية شبكة المنظمات الأهلية والترشح لها.
- وافق المركز للدخول بشراكات مع مركز القدس للمساعدة القانونية.
- وافق المركز للدخول بشراكة مع سانت إيف.
- قام أعضاء الهيئة العامة بتسديد قيمة رسوم العضوية في الجمعية لمركز أبحاث الأراضي (LRC)، وذلك عن العام 2018+2019، حيث تم دفع 2200 دولار كرسوم بواقع 50 دولار من كل عضو عن كل عام.
- تم خلال اجتماع الهيئة العامة التمديد لكل من السيد جمال طلب العملة بصفته مدير مركز أبحاث الأراضي (LRC) والسيد محمد حساسنة بصفته نائب المدير العام المدير الإداري والسيد حمدي أبو عليا بصفته المدير المالي للسنوات الثلاث المقبلة 2020 - 2022.

5.4 العلاقة مع الجهات المانحة:

- اجتمع المجلس مع العديد من الوفود التمويلية وناقش معهم أولويات العمل.
- استقبل المجلس العديد من الشركاء وحافظ على علاقة متبادلة مع الممولين.

6.4 العمليات الإدارية والمالية:

1. أقر التقرير الإداري لعام 2019 بعد تدقيقه.
2. أقر التقرير المالي لعام 2019.
3. الموافقة على الخطة السنوية لعام 2020.
4. دعا إلى تنظيم اجتماع اللجنة العامة السنوية لوضعهم في صورة نشاطات المركز والاطلاع على التقريرين المالي والإداري وتقارير مجلس الإدارة.
5. راجع المجلس بعض المقترحات بخصوص تفعيل الممتلكات وتحسينها.
6. ناقش المجلس عدة مقترحات لمواجهة أزمة البرامج والتمويل.
7. متابعة الشهادات الممنوحة للمركز ومدونة السلوك وكذلك شهادة الايزو.
8. الموافقة على الخطة الاستراتيجية 2021-2025.

7.4 توصيات للعام 2020

جددت المؤسسة بناء على المراجعات التي أجرتها واستناداً إلى الظروف التي يعيشها الشعب

الفلسطيني:

1. استكمال خطط المركز في تطوير قدرات طواقم المركز وتوسيعها حسب الحاجة.
2. زيادة الاهتمام بمناصرة حقوق المواطنين في القدس والمنطقة المصنفة " C " .
3. زيادة الاهتمام بمناصرة حقوق المزارعين.
4. الاهتمام بشكل أعلى بإدماج الشباب والشابات في القطاع الزراعي والقطاعات الأخرى.
5. إحداث توازن جغرافي في تدخلات المؤسسة وتسليط الاهتمام على المناطق الأكثر حساسية والمحاصرة بالاستيطان.
6. العمل مع الجمعيات التعاونية وتقويتها في القدس والمنطقة "C".
7. تسليط الأضواء على مشاريع تطوير وتنمية الأراضي.
8. دمج قضايا " تغير المناخ" والاقتصاد الأخضر في المشاريع والممارسات الزراعية.
9. تنشيط البنية الداخلية للمؤسسة وتفعيلها.
10. الاستمرار في تنشيط المشاريع الخاصة بمدينة القدس وزيادة حجم النشاطات الموجهة للفئات المختلفة منها.
11. تفعيل وعقد لقاءات بناءة مع الممولين لمصلحة المواطن الفلسطيني.
12. عمل ورشات مراجعة وربطها بخطة المركز الاستراتيجية 2021-2025.
13. دعم وإسناد الائتلافات المشكلة والدخول بها حسب التخصص.
14. وضع الأولوية للمشاريع المشتركة مع مؤسسات وطنية فلسطينية فاعلة.
15. التركيز على دور الشباب والنساء ودمجهم في العمل.
16. محاولة إيجاد متطوعين مؤهلين لدعم والمشاركة في هذه البرامج المختلفة.
17. التركيز على الخريجين الجدد من أجل فتح المجال لهم.
18. التركيز على البرامج التي تؤكد الحفاظ على الأرض.
19. متابعة التواصل مع الممولين المحتملين خلال الأعوام القادمة.

1. المالية والإنفاق

تم الانتهاء من التدقيق المالي لعام 2020 وإصدار التقرير النهائي المدقق من قبل KPMG COMPANY - مرفق النسخة النهائية لتقرير مدقق الحسابات المالي -
أما فيما يتعلق بالتقرير المالي حتى 2020/12/31 لعام 2020 فكان على النحو التالي:

رقم البند	الوحدة	موازنة العام 2020 (المعدلة)	مجموع الصرف حتى 2020/12/31	الرصيد من موازنة العام 2020	نسبة الصرف من الموازنة	ملاحظات
2.1	مشاريع حقوق الإنسان					
2.1.1	مراقبة الانتهاكات الإسرائيلية في الأراضي الفلسطينية المحتلة.	\$71,248.31	\$73,113.96	(\$1,865.65)	103%	
2.1.2	حماية الحق الفلسطيني في الأرض والسكن 1	\$161,801.42	\$143,399.28	\$18,402.14	89%	تم اغلاق المشروع في 2020/06/30 والمبلغ المتبقي توفير تم إعادته للممول
2.1.3	حماية التجمعات المهمشة في القدس عبر الدعم القانوني والمناصرة	\$102,482.00	\$46,996.89	\$55,485.11	46%	
2.1.4	حماية الحق الفلسطيني في الأرض والسكن 2	\$185,390.27	\$86,909.61	\$98,480.66	47%	
	المجموع لمشاريع حقوق الانسان	\$520,922.00	\$350,419.74	\$170,502.26	67%	

					مشاريع التنمية المستدامة	2.2
تم اغلاق المشروع بتاريخ 2020/10/31 ومبلغ التوفير تم خصمه من قبل الممول	88%	\$63,529.85	\$449,445.69	\$512,975.54	مشروع الإدارة المستدامة والوصول الشامل لمصادر الأرض والمياه (بيدر)	2.2.1
تم اغلاق المشروع بتاريخ 2020/10/31 والمبلغ المتبقي توفير تم اعادته للممول	96%	\$16,007.45	\$403,949.04	\$419,956.49	تطوير الأراضي الزراعية في المناطق المصنفة "ج" في محافظتي الخليل وبيت لحم	2.2.2
تم اغلاق المشروع في 2020/07/09	100%	\$0.00	\$75,717.31	\$75,717.31	صمود من أجل فلسطين	2.2.3
تم اغلاق المشروع 2020/05/31	100%	\$10.00	\$93,866.60	\$93,876.60	دعم الصمود والثبات لدى أكثر فئات السكان ضعفاً في مجال الأمن الغذائي	2.2.4
تم اغلاق المشروع بتاريخ 2020/10/31	100%	\$0.00	\$57,111.71	\$57,111.71	مشروع الدعم القانوني لمجتمعات مرج نعجة والزبيدات ومرج غزال والجفتلك وفروش بيت دجن وعين شبلي	2.2.5
تم اغلاق المشروع بتاريخ 2020/10/31 والمبلغ المتبقي توفير تم اعادته للممول	98%	\$1,880.81	\$113,200.41	\$115,081.22	مشروع تعزيز القدرات على إدارة الأراضي والممارسات الزراعية الفعالة مع التركيز على المرأة والشباب والمجتمعات المهمشة	2.2.6
	100%	\$0.00	\$97,575.00	\$97,575.00	مشروع استعادة سبل العيش وحماية المزارعين المعرضين للخطر في المنطقة المصنفة "ج".	2.2.7
	94%	\$81,428.11	\$1,290,865.76	\$1,372,293.87	المجموع لمشاريع التنمية المستدامة	
		251,930.37\$	1,641,285.50\$	1,893,215.87\$	المجموع لمشاريع التنمية المستدامة ومشاريع حقوق الانسان	

الجدول أدناه يوضح الصرف المالي بشكل مباشر من المشاريع:

ملاحظات	المبلغ دولار	البيان
إيضاح أعلاه 1 المالية والانفاق	1,641,285.50\$	اجمالي الصرف المالي لكل من مشاريع التنمية المستدامة وحقوق الانسان لعام 2020
مساهمة البلديات في الطرق الزراعية من المشروع	49,701.19 \$	اجمالي الصرف المالي من حساب المساهمة المحلية للمشروع الهولندي
بعض الأنشطة الفنية لمشاريع في عام 2019 تم تمديدها لعام 2020	22,480.99 \$	مصاريف لانشطة أخرى متعلقة بتمديد مشاريع منتهية 2019
	1,713,467.68\$	المجموع الكلي
	(39,795.60) \$	مساهمة المركز في تغطية مصاريف متعلقة بالمشاريع
	1,673,672.08\$	صافي الصرف المالي المتعلق بالمشاريع

في حين كان الصرف المالي من حساب المركز على النحو التالي:

ملاحظات	المبلغ دولار	البيان
	\$ 215,135.29	اجمالي الصرف المالي المركزي خلال عام 2020
	\$ 2,592.23	شراء موجودات ثابتة أجهزة
وتمثل الايرادات المختلفة والتبرعات وايراد المصاريف الإدارية غير المقيدة من المشاريع	\$ (120,225.10)	استردادات
	\$ 97,502.42	الإجمالي(صافي تغطية المركز في المصاريف المختلفة)

2. مشاريع تم التقديم لها:

1. مشروع تسجيل الأراضي بتمويل الممثلة الهولندية، وإدارة مركز أبحاث الأراضي (LRC).
2. مشروع التغيير المناخي تمويل التعاون السويدي، وإدارة معهد الأبحاث التطبيقية "أريج".
3. مشروع إدارة المصادر الطبيعية تمويل الاتحاد الأوربي، وإدارة لجان العمل الزراعي.
4. مشروع استصلاح الأراضي، تمويل الصندوق العربي.
5. مشروع الأمن الغذائي الطارئ، بالشراكة مع اوكسفام ومركز العمل التنموي معا والمركز الفلسطيني.